



ÁROP-1.1.16-2012-2012-0001
Esélyegyenlőség-elvű
fejlesztéspolitika kapacitásának
biztosítása



Helyi Esélyegyenlőségi Program

Tahitótfalu Község Önkormányzata



2013. november 14.

Tartalom

Helyi Esélyegyenlőségi Program (HEP).....	3
Bevezetés	3
A település bemutatása	3
Értékeink, küldetésünk	8
Célok.....	8
A Helyi Esélyegyenlőségi Program Helyzetelemzése (HEP HE)	10
1. Jogszabályi háttér bemutatása	10
2. Stratégiai környezet bemutatása.....	11
3. A mélyszegénységben élők és a romák helyzete, esélyegyenlősége.....	12
4. A gyermekek helyzete, esélyegyenlősége, gyermekszegénység.....	24
5. A nők helyzete, esélyegyenlősége.....	33
6. Az idősek helyzete, esélyegyenlősége.....	36
7. A fogyatékkal élők helyzete, esélyegyenlősége	40
8. Helyi partnerség, lakossági önszerveződések, civil szervezetek és for-profit szereplők társadalmi felelősségvállalása	43
9. A helyi esélyegyenlőségi program nyilvánossága.....	44
A Helyi Esélyegyenlőségi Program Intézkedési Terve (HEP IT)	45
1. A HEP IT részletei	45
A helyzetelemzés megállapításainak összegzése	45
A beavatkozások megvalósítói.....	46
2. Összegző táblázat - A Helyi Esélyegyenlőségi Program Intézkedési Terve (HEP IT).....	47
3. Megvalósítás.....	53
A megvalósítás előkészítése.....	53
A megvalósítás folyamata	53
Monitoring és visszacsatolás.....	54
Nyilvánosság	55
Érvényesülés, módosítás	56
4. Elfogadás módja és dátuma.....	57

Helyi Esélyegyenlőségi Program (HEP)

Bevezetés

Összhangban az Egyenlő Bánásmódról és az Esélyegyenlőség Előmozdításáról szóló 2003. évi CXXV. törvény, a helyi esélyegyenlőségi programok elkészítésének szabályairól és az esélyegyenlőségi mentorokról szóló 321/2011. (XII. 27.) Korm. rendelet és a helyi esélyegyenlőségi program elkészítésének részletes szabályairól szóló 2/2012. (VI. 5.) EMMI rendelet rendelkezéseivel, Tahitótfalu Község Önkormányzata Esélyegyenlőségi Programban rögzíti az esélyegyenlőség érdekében szükséges feladatokat.

Az Önkormányzat vállalja, hogy

- az elfogadott Esélyegyenlőségi Programmal összehangolja a település más alapidokumentumait (Költségvetési koncepciók, Gazdasági program, Településfejlesztési koncepció, Településrendezési terv), valamint az önkormányzat fenntartásában lévő intézmények működtetését.
- az Esélyegyenlőségi Program elkészítésébe bevonja partneri kapcsolatrendszerét, különös tekintettel a köznevelés állami és nem állami intézményfenntartóira.

A helyzetelemzés adatai az Esélyegyenlőségi Program megalapozását szolgálják.

A település bemutatása

A környező településeken előkerült gazdag leletek tanúsága szerint a terület már az őskor óta lakott volt. A rómaiak korában a birodalom határaként a térség nagy jelentőséggel bírt katonai-védelmi szempontból. A Duna vonalára eső limes mentén mindenütt fényjelzési távolságban, így a mai Tahitótfalu területén is - római őrtornyok állottak, a mai Pokol-csárda helyén római hídfőállás maradványai is előkerültek. Stratégiai jelentőségét mutatja a területén létesített 2 római őrtorony.

A honfoglalás után a mai község Tahí része egy ideig a névadó Thah családé volt. A Rosd nemzetség sarja, Domonkos a feljegyzések szerint, mint királyi pristaldus 1221-ben Thahban lakott. Ezután, 1237-ben hivatalosan a Szentendrei szigetet is e nemzetség kapta meg. A területet a Thahiak - a Rosd nemzetség leszármazottai - kihalásával, Albert király 1439-ben Perki vagy Pöröki Franknak adományozta, de 1447-ben Tahit már a Botos család tulajdonában találjuk.

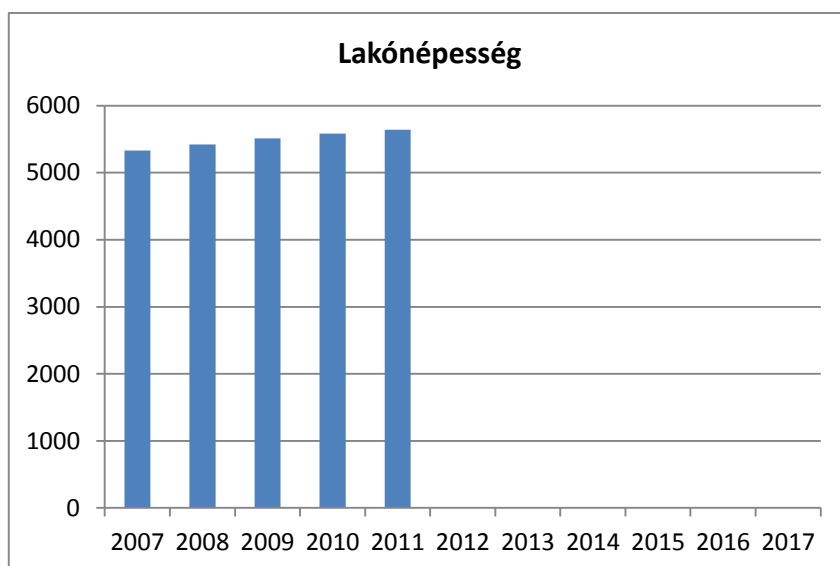
1447-ben a mai község Tótfalu részét már Thotfalw néven említik az iratok. Az elnevezés oka, hogy szlovén földművelő telepések érkeztek a községbe. Ettől kezdve a török időkig a település folyamatosan gyarapodott. 1454-ben a dömösi prépostság szerzett birtokrészt a községben.

A sziget egyéb településeihez hasonlóan a reformáció tanai elég korán hatottak a községben, s ez mindvégig meghatározó maradt. A második legnagyobb közösség, a reformátusoknak körülbelül a felét kitevő katolikusok mellett feltétlenül megemlítenél a 19. század második felében betelepülő baptista közösség.

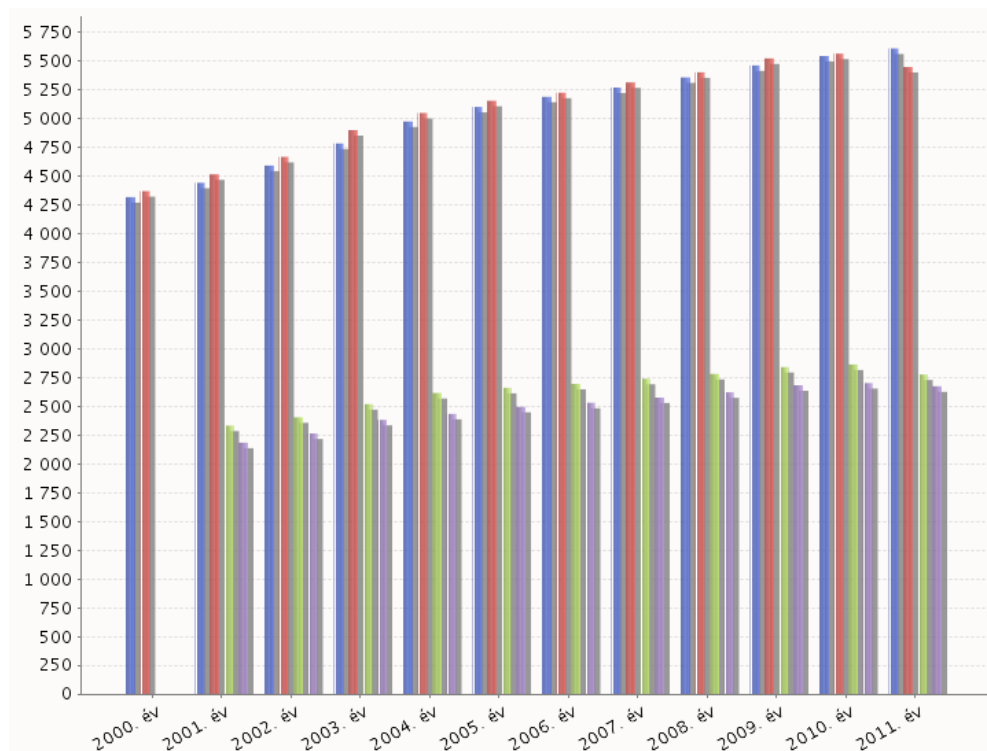
A két településrészt összekötő híd (Almásy-híd) 1914-re készült el, a háborúban a németek által felrobbantott hidat 1947-ben építették újjá (Tildy Zoltán-híd), mai formájában a növekvő közlekedési igényeket kielégítve 1978 óta áll. A mai napig ez az egyetlen út, mely a szigetet a szárazfölddel összeköti.

A Szentendrei szigeten fekvő Tótfalu a községet a sziget legnagyobb agrártelepülésévé teszi. Noha az utóbbi időben nőtt a településrészen a tercier szektorban dolgozók száma, a község megőrizte tradicionális és agrár jellegét. Tahitótfalu legjellemzőbb termesztett növénye az eper.

Tahi a 19. századtól kezdve fokozatosan betelepült, elsősorban a fővárosi tehetős, polgári-művészi réteget vonzotta a nyugodt környezet és a Budapesthez való közelség. Ez meghatározta a községrész üdülő jellegét. Olyan hírességek találtak otthonra itt a Visegrádi hegység lábánál, mint például a festő Ferenczy család és az építész Pollack Mihály. Az 1960-as évektől máig ható fővárosi migráció viszont alaposan felduzzasztotta az agglomerációba tartozó településrészt. A község Tótfalu részének lakossága pedig a '90-es években, elsősorban az Erdélyből érkezőkkel gazdagodott. Így Tahitótfalu község lélekszáma mára meghaladta az 5000 főt.



Forrás: TeIR, KSH-TSTAR

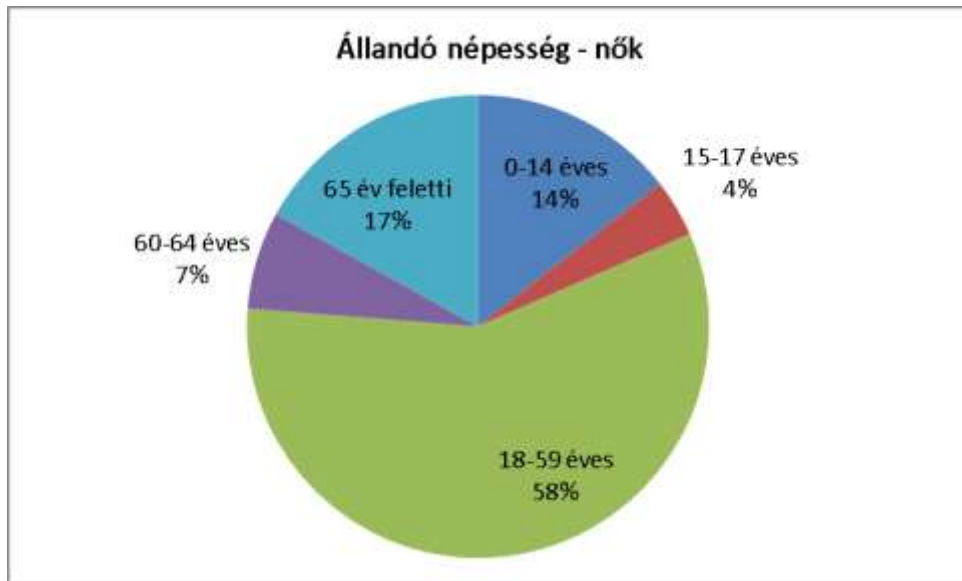


Lap feltételek: Terület - T-Star 2011 TA: Tahitótfalu

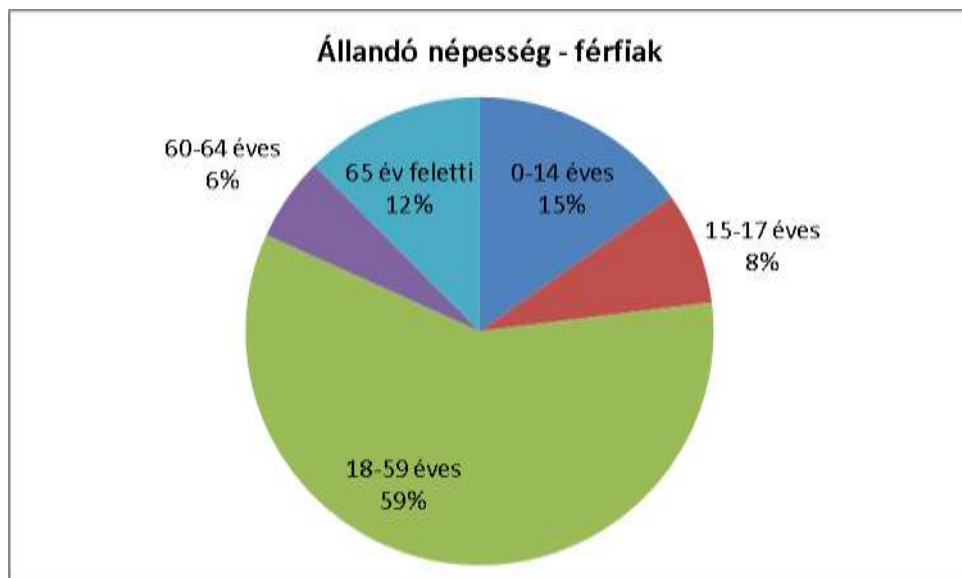
- Lakónépeség száma az év közepén (a népszámlálás végleges adataiból tovább... (fő)
- Lakónépeség száma az év végén (a népszámlálás végleges adataiból tovább... (fő)
- Lakónépeségből a nők száma az év végén (a népszámlálás végleges adataiból tovább... (fő)
- Lakónépeségből a férfiak száma az év végén (a népszámlálás végleges adataiból tovább... (fő)

Forrás: KSH

Az állandó népesség korösszetételéből mind a nők, mind a férfiak körében a 18-59 éves korosztály teszi ki a település állandó népességének legnagyobb részét.

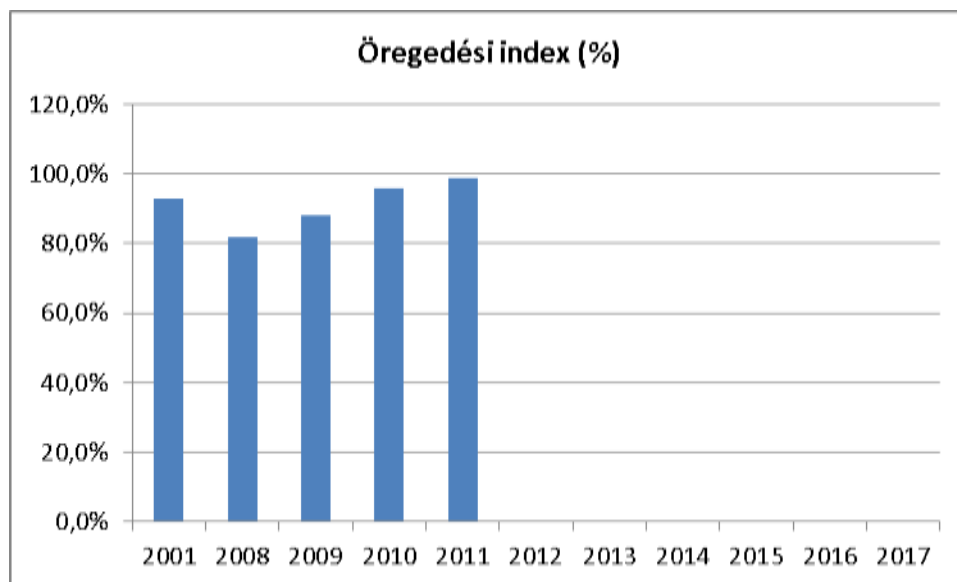


Forrás: TeIR, KSH-TSTAR



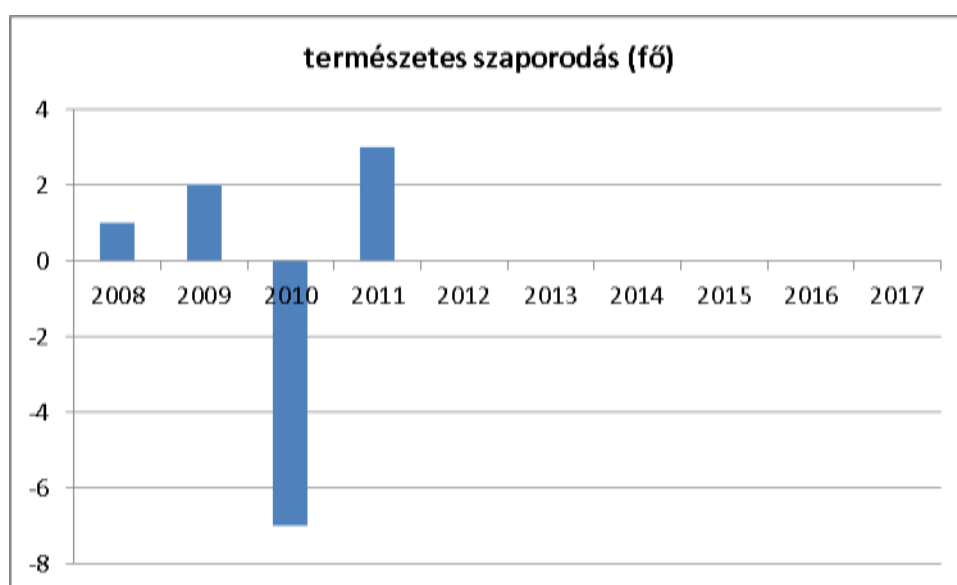
Forrás: TeIR, KSH-TSTAR

A lakosság életkor szerinti vizsgálatából kiderül, hogy a település lakosságának előregedése kis mértékben növekvő tendenciát mutat.



Forrás: TeIR, KSH-TSTAR

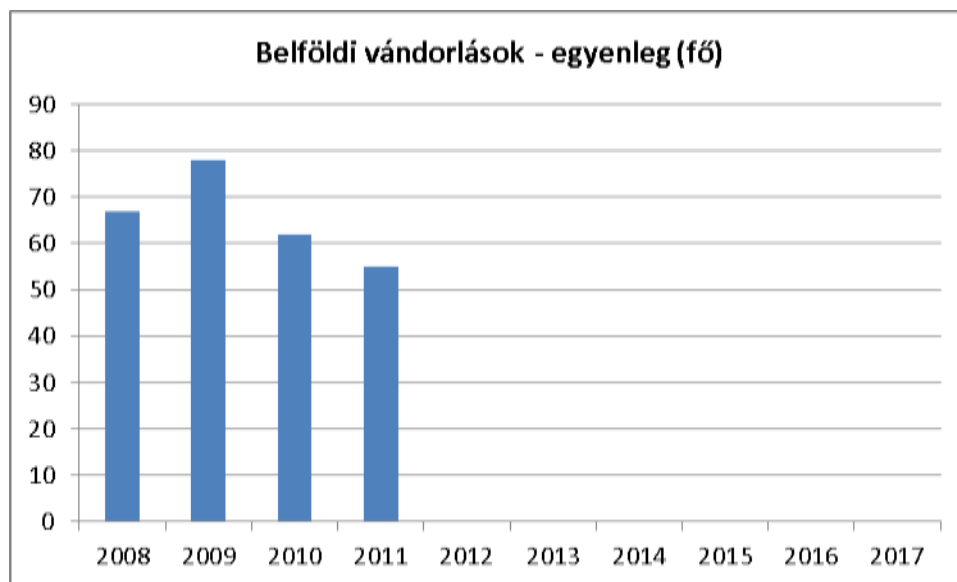
A természetes szaporodás a 2010-es évet kivéve pozitív értéket mutat.



Forrás: TeIR, KSH-TSTAR

Népességvándorlás

A településen az utóbbi években a bevándorlás kismértékű csökkenése tapasztalható, de még mindig magasabb a száma, mint az elvándorlásnak. Az elvándorlás oka, főként a térségben megszűnő munkahelyeknek köszönhető, a fiatalabb aktív korosztályok tagjai közül többen Budapestre, illetve közvetlen vonzáskörzetében költöztek megélhetésük biztosítása érdekében.



Forrás: TeIR, KSH-TSTAR

Tahitótfalu község címere

Címere piros mezőben ezüst (fehér) városfal, közepén egytornyú kaputorony, bejárata nyitott. A torony kupolájának jobb oldalán arany (sárga) csillag, bal oldalán befelé fordított ezüst (fehér) holdsarló. A torony mellett jobbról hasított pajzs, jobb felén vörössel és ezüsttel (fehér) hétszer vágott mező, bal felén kék mezőben egymás alatt két arany (sárga) csillag. A torony bal oldalán az előzővel azonos címerpajzson ezüst (fehér) mezőben szárnyait kiterjesztő, jobbra néző fekete sas, jobb karmai közt függőlegesen tartott ezüst (fehér) pallos, bal karmai közt függőlegesen tartott királyi pálca. A címer barokk, fafaragást ábrázoló, aranyozott kerettel is ábrázolható.

Tahitótfalu címerének legrégebb ismert alakja, valószínűleg alapja is Tótfalu község 1618-1687 között használt viaszpecsétjén található ábrázolás. Kisebb-nagyobb változtatások után 1900-tól szerepel ismét a bélyegzőkön. Most már Tahitótfalu jelképeként, a maival szinte teljesen azonos változat.

Ez megtalálható egy 1920-as években készült festményen és a második világháború után felállított hősi emlékművön. Új elem a címeren a fekete sas karmai között található pallos és királyi pálca. Ez a motívum a Tahy család címeréből származik, így most már a múlt század végéig pusztaként szereplő Tahinak is van jelképe Tahitótfalu címerében.

A címer elemeinek értelmezése, magyarázása kockázatos dolog. Néhány heraldikai és történeti mű alapján a következők feltételezhetők:

Városfal, torony - valószínűleg városcímer utánzásaként került a pecsétre, majd a címerre. Jellegetesen középkori elem. Talán a falu királyi birtok voltára is utal. (Mindez magyarázhatja az Óbuda címeréhez való nagy hasonlóságot is. Tótfalu az óbudai uradalomhoz tartozott.).

Államcímer - A kettőskereszt helyén két csillaggal - szintén a királyi birtokhoz való kötődést jelezheti.

Sas - a középkortól kezdődően kedvelt címerállat. A "madarak királya" totemállatként is szerepelhet a címeren, így utalhat az Árpád - házra, a turulra. A Szentendrei sziget a Megyer törzs szálláshelye volt, lásd a szomszéd Pócsmegyer község nevét.

Csillag és félhold - a középkori címerek jellegzetes asztrológiai jelképei. Népies értelmezés szerint a hold utalhat a török időkre, a csillag pedig a XVI. század végétől menekültként idetelepülő protestánsokra.

Vörös szín - harcra, vérre utal.

Értékeink, küldetésünk

Az esélyegyenlőség minden ember számára fontos érték. Megléte segíti, hogy mindenkinek esélye legyen jó minőségű szolgáltatásokra, az esélyegyenlőtlenséggel küzdő emberek előnyben részesítését az élet minden területén, függetlenül attól, hogy nő vagy férfi, egészséges vagy fogyatékossgal él, milyen a származása vagy az anyagi helyzete.

Tahitótfalu Község Önkormányzata folyamatosan érvényesíti az esélyegyenlőségi szempontokat a település működését, fejlesztését meghatározó alapvető dokumentumaiban. Az esélyegyenlőség megvalósítását horizontális elvnek tekinti, amely áthatja valamennyi önkormányzati tevékenységet: a kötelező és önként vállalt feladatok ellátását a helyi szintű közpolitika alakítása során.

Az Önkormányzat az esélyegyenlőségi politikáját munkáltatói szerepkörben, közvetlen szolgáltatásai során és intézményfenntartói szerepkörben érvényesíti. Az esélyegyenlőséggel kapcsolatos tevékenysége folyamán mindent megtesz annak érdekében, hogy az egyes projektek kidolgozásában az érdekelt civil szerveződések is aktív szerepet játsszanak, elősegítve ezzel a település lakosságának ilyen irányú szemléletváltását is. Ennek eszközei szabályozás, támogatás és a jó gyakorlatok bevezetése, bemutatása.

Célok

A Helyi Esélyegyenlőségi Program átfogó célja

Az esélyegyenlőség minden állampolgár számára fontos érték. Érvényesítése nem csak jogszabályok által meghatározott kötelezettségünk, hanem hosszú távú érdekünk is, hiszen azt a célt szolgálja, hogy a település minden állampolgárnak esélye legyen a jó minőségű közszolgáltatásokra, életminőségük javítását szolgáló feltételek biztosítására.

Tahitótfalu Község Önkormányzata az Esélyegyenlőségi Program elfogadásával érvényesíteni kívánja:

- az egyenlő bánásmód és az esélyegyenlőség biztosításának követelményét,
- a közszolgáltatásokhoz történő egyenlő hozzáférés elvét,
- a diszkriminációmentességet,
- a szegregációmentességet,
- a foglalkoztatás, a szociális biztonság, az egészségügy, az oktatás és a lakhatás területén a helyzetelemzés során feltárt problémák komplex kezelése érdekében szükséges intézkedéseket. A köznevelési intézményeket – az óvoda kivételével – érintő intézkedések érdekében együttműködik az intézményfenntartó központ területi szerveivel (tankerülettel).

Az esélyegyenlőség megvalósításának alapfeltétele a diszkrimináció- és szegregációmentesség. Az esélyegyenlőségi programnak a településen élő hátrányos helyzetű csoportokra kell irányulnia, akik számára a sikeres élet és társadalmi integráció esélye a helyi társadalmat célzó fejlesztések és beruházások ellenére korlátozott marad a különböző területeken jelentkező hátrányait kompenzáló esélyegyenlőségi intézkedések nélkül.

Tahitótfalu Község Önkormányzatának alapvető célja, hogy Tahitótfalu olyan település legyen, ahol érvényesül az elsődleges alapelv, mely szerint minden embert egyenlőnek kell tekinteni. Közvetlen vagy közvetett diszkrimináció vagy hátrányos megkülönböztetés senkit ne érjen sem faj, szín, nem, nyelv, vallás, politikai vagy más vélemény, nemzeti vagy társadalmi származás, vagyoni, születési vagy egyéb helyzet szerint.

Olyan intézkedések, eljárások megfogalmazása amelyek

- szolgálják egy összetartó, szolidáris társadalom erősítését a hátrányos megkülönböztetés megszüntetésével, az esélyegyenlőség, egyenlő bánásmód biztosításával a hátrányos helyzetű csoportok számára,
- biztosítják a hátrányok hatásainak mérséklését, akár megelőzését a pénzübeli, természetbeni juttatásokhoz való hozzájutással, az önkormányzat intézményeiben a különböző közszolgáltatásokhoz való egyenlő hozzáféréssel, a foglalkoztatási, oktatási, egészségügyi, szociális, igazgatási és területfejlesztési célok összehangolásával,
- kiszűrik az esetleges szegregációs és szelekciós mechanizmusok lehetőségét,
- támogatják a társadalmi integrációt a meglévő és eredményes szolgáltatások megtartásával, vagy a felmerülő igények, szükségletek kielégítését segítő új támogató szolgáltatások bevezetésével.

A HEP helyzetelemző részének célja

Elsődleges célunk számba venni a 321/2011. (XII. 27.) Korm. rendelet 1. § (2) bekezdésében nevesített, esélyegyenlőségi szempontból fókuszban lévő célcsoportokba tartozók számát és arányát, valamint helyzetét a településen.

E mellett célunk a célcsoportba tartozókra vonatkozóan áttekinteni a szolgáltatásokhoz történő hozzáférésük alakulását, valamint feltárni az ezeken a területeken jelentkező problémákat.

További célunk meghatározni az e csoportok esélyegyenlőségét elősegítő feladatokat, és azokat a területeket, melyek fejlesztésre szorulnak az egyenlő bánásmód érdekében.

A célok megvalósításának lépéseit, azok forrásigényét és végrehajtásuk tervezett ütemezését az HEP IT tartalmazza.

A HEP IT célja

Célunk a helyzetelemzésre építve olyan beavatkozások részletes tervezése, amelyek konkrét elmozdulásokat eredményeznek az esélyegyenlőségi célcsoportokhoz tartozók helyzetének javítása szempontjából.

További célunk meghatározni a beavatkozásokhoz kapcsolódó kommunikációt.

Szintén célként határozzuk meg annak az együttműködési rendszernek a felállítását, amely a programalkotás és végrehajtás során biztosítja majd a megvalósítás, nyomon követés, ellenőrzés-értékelés, kiigazítás támogató strukturális rendszerét, vagyis a HEP Fórumot és a hozzá kapcsolódó tematikus munkacsoportokat.

A helyzetelemzésre építve olyan beavatkozások részletes tervezése, amelyek konkrét elmozdulásokat eredményeznek az esélyegyenlőségi célcsoportokhoz tartozók helyzetének javítása szempontjából. Tartalmazza a beavatkozásokhoz kapcsolódó kommunikációt, a helyi együttműködési rendszer bemutatását, amely a programalkotás és végrehajtás során biztosítja majd a megvalósítás, nyomon követés, ellenőrzésértékelés, kiigazítás támogató strukturális rendszerét.

1. Jogszabályi háttér bemutatása

1.1 A program készítését előíró jogszabályi környezet rövid bemutatása

A helyi esélyegyenlőségi program elkészítését az egyenlő bánásmódról és az esélyegyenlőség előmozdításáról szóló 2003. évi CXXV. törvény (továbbiakban: Ebktv.) előírásai alapján végeztük. A program elkészítésére vonatkozó részletszabályokat a törvény végrehajtási rendeletei,

- a helyi esélyegyenlőségi programok elkészítésének szabályairól és az esélyegyenlőségi mentorokról” szóló 321/2011. (XII.27.) Korm. rendelet „2. A helyi esélyegyenlőségi program elkészítésének szempontjai” fejezete és
- a helyi esélyegyenlőségi program elkészítésének részletes szabályairól szóló 2/2012 (VI.5.) EMMI rendelet alapján alkalmaztuk, különös figyelmet fordítva a
- a Magyarország helyi önkormányzatairól szóló 2011. évi CLXXXIX. törvény (továbbiakban: Möt.)
- a szociális igazgatásról és szociális ellátásokról szóló 1993. évi III. törvény (továbbiakban: Szt.)
- a foglalkoztatás elősegítéséről és a munkanélküliek ellátásáról szóló 1991. évi IV. törvény (továbbiakban: Flt.)
- a nemzetiségek jogairól szóló 2011. évi CLXXIX. törvény (továbbiakban: nemzetiségi törvény)
- az egészségügyről szóló 1997. évi CLIV. törvény (továbbiakban: Eütv.)
- a gyermekek védelméről és a gyámügyi igazgatásról szóló 1997. évi XXXI. törvény (továbbiakban: Gyvt.)
- a nemzeti köznevelésről szóló 2011. évi CXC. törvény (továbbiakban: Nkntv.) előírásaira.

1.2 Az esélyegyenlőségi célcsoportokat érintő helyi szabályozás rövid bemutatása.

Tahitótfalu Község Önkormányzata döntésein keresztül fejezi ki elkötelezettségét az esélyegyenlőség területén, hiszen a jogszabályokban meghatározott, ilyen irányú kötelező feladatok ellátásán túl a nem önkormányzati fenntartású intézményeivel, társszervezetekkel, civil szerződéseivel, egyesületeivel és alapítványjaival közösen (gyakorta azok anyagi támogatása mellett) törekszik érvényre juttatni az esélyegyenlőség eszméjét a társadalmi élet minden területén.

Az esélyegyenlőségi célcsoportokat érintő rendeletek a következők:

- a házi gondozás térítési díjáról szóló 4/2004. (II.13.) önk. rendelet
- a rendszeres valamint a rendkívüli gyermekvédelmi támogatásról szóló 14/2004. (IX.1.) önk. rendelet
- a gyermekjóléti szolgálat működéséről és szolgáltatásainak igénybevételéről szóló 15/2004. (IX.1.) önk. rendelet
- a település helyi építési szabályzatáról és szabályozási tervéről szóló 12/2005. (VII.1.) önk. rendelet
- az egyes szociális ellátásokról szóló 23/2005.(X.01.) önk. rendelet
- a helyi civil szervezetek támogatásáról szóló 4/2007. (II.09.) önk. rendelet

- az aktív korú munkanélküliek szociális ellátásáról szóló 5/2009. (IV.3.) önk. rendelet
- a helyi rendeletek előkészítésében való társadalmi részvételről szóló 17/2012. (XII. 14.) önk. rendelet.

A szegénység elmélyülése miatt az ellátó rendszernek egyre több követelménynek kell megfelelnie a különböző élethelyzetekből, a lakhatásból, a betegségből, a fogyatékosságból eredő szükségletek, eltartottak gyermekek gondozásához kapcsolódó költségek emelkedése miatt, ezért a helyi szabályokat és ezek hatásait folyamatosan vizsgáljuk. A rendeletet az eredményesség és hatékonyság érdekében, a felmerülő igények alapján évente legalább egy alkalommal felülvizsgáljuk.

A Képviselő-testület a helyi szabályozási tevékenysége során az esélyegyenlőségi szempontokat is figyelembe veszi.

2. Stratégiai környezet bemutatása

2.1 Kapcsolódás helyi stratégiai és települési önkormányzati dokumentumokkal, koncepciókkal, programokkal

Költségvetési koncepció, Gazdasági program, Vagyongazdálkodási terv, Szolgáltatástervezés, Településfejlesztési stratégia, Településrendezési terv, Településfejlesztési koncepció.

A település Gazdasági Programjának célja, hogy megfogalmazza Tahitótfalu hosszú távú jövőképét és ahhoz igazítsa középtávú fejlesztési céljait.

A település hosszú távú jövőképe a nyitottság és dinamizmus: az értékörzés és a megújulás.

Középtávú stratégiai céljai:

- Fenntartható településfejlesztés a funkciók harmóniájában,
- Tahitótfalu, mint az élhető, értékörző és innovatív települési környezet,
- Példaértékű gondoskodás és egyenlő esélyek biztosítása.

Az ágazati stratégiákat átszövő, a mozgáskorlátozottak, idősek és kisgyerekesek érdekeit figyelembevevő kiemelt horizontális szempont az akadálymentesség. A középtávú stratégiából kiindulva saját területekre vonatkozólag határozza meg az esélyegyenlőséget előmozdító célokat, intézkedéseket.

2.2 A helyi esélyegyenlőségi program térségi, társulási kapcsolódásainak bemutatása

Tahitótfalu község Önkormányzatának Képviselő-testülete, a település államigazgatási feladat- és hatásköreinek hatékonyabb ellátása érdekében Közös Önkormányzati Hivatalt hozott létre Kisoroszi településsel. A közös Önkormányzati Hivatal székhely települése Tahitótfalu.

A gyermekjóléti és családsegítő feladatait a Dunakanyari Családsegítő és Gyermekjóléti Szolgálat, társulás formájában látja el. A társulás központja Szentendre.

A településfejlesztési, illetve egyes szociális feladatok hatékonyabb ellátása érdekében településünk tagja a Dunakanyari Önkormányzati Társulásnak, a Szigeti Önkormányzatok Társulásnak és a Dunakanyar Tűzvédelemre és Kihelyezett Mentőszolgálati feladatok ellátására létrejött Önkormányzati Társulásnak.

2.3 A települési önkormányzat rendelkezésére álló, az esélyegyenlőség szempontjából releváns adatok, kutatások áttekintése, adathiányok kimutatása

A helyzetelemzés alapját szolgáló statisztikai adatokat a TEIR adatbázisból, a helyi nyilvántartásokból, a 2001. és 2011. évi népszámlálás adataiból gyűjtöttük össze. Felhasználtuk az önkormányzati nyilvántartásokat, a jelzőrendszeri adatokat, az ágazati beszámolókat megállapításait, illetve szakemberek tapasztalatait.

3. A mélyszegénységben élők és a romák helyzete, esélyegyenlősége

A statisztikai adatok és a segélyezési tapasztalatok alapján egyik legsúlyosabb gond a szegénységben élők helyzetének fokozatos romlása. Ennek következménye a leszakadás, a kiszorulás az életlehetőségekből mind a tanulás, mind a foglalkoztatás, mind az egészségügyi szolgáltatások területén.

Nemzeti Társadalmi Felzárkózási Stratégia (2011. év) megállapítása szerint: „Minden harmadik ember (kb. 3 millióan) ma Magyarországon a szegénységi küszöb alatt él, közülük 1,2 millióan mélyszegénységben. A szegénységi kockázatok különösen sújtják a gyermekeket és a hátrányos helyzetű térségekben élőket. A romák nagy többsége, mintegy 5-600 ezren (összlétszámuk a becslések alapján kb. 750 ezer) ehhez az utóbbi csoporthoz tartozik. Ezért Magyarországon a romák felzárkóztatását megcélzó politikát nem lehet elválasztani a szegénység elleni általános küzdelemtől, a társadalmi és a gazdasági versenyképesség javításától. A romák esetében jellemző az, hogy még a halmozottan hátrányos helyzetű csoportokon belül is legkedvezőtlenebb helyzetben lévőkhöz tartoznak.

Községünkben a 2011. évi népszámlálás során 10 fő vallotta magát romának.

3.1 Jövedelmi és vagyoni helyzet

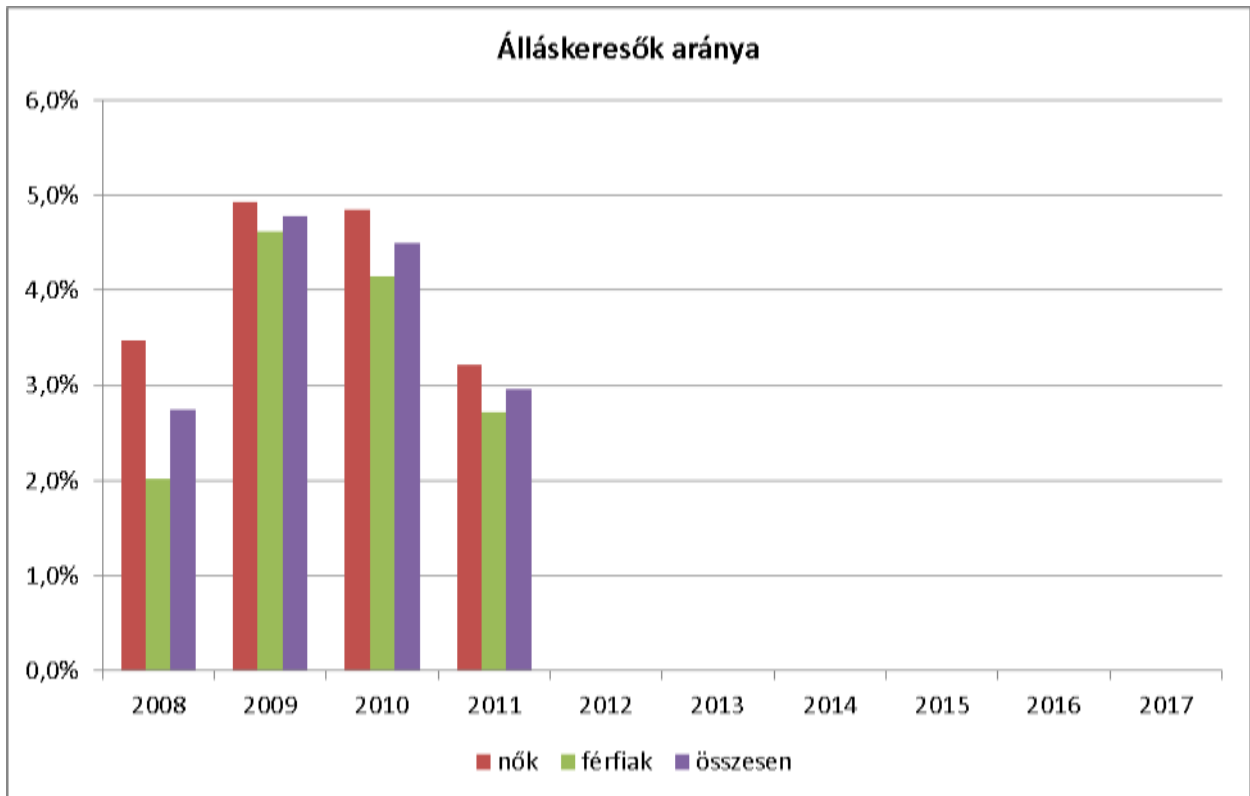
A szegénység számos társadalmi tényező által meghatározott, összetett jelenség, okai között szerepelnek társadalmi és kulturális hátrányok, szocializációs hiányosságok, alacsony vagy elavult iskolai végzettség, munkanélküliség, egészségi állapot, a családok gyermekszáma, a gyermekszegénység, de a jövedelmi viszonyok mutatják meg leginkább.

Az alacsony jövedelműek bevételeinek számottevő része származik a pénzbeli juttatások rendszereiből.

Az inaktív emberek között nagy arányban fordulnak elő az alacsony iskolai végzettségűek, a megváltozott munkaképességűek. Tapasztalataink szerint a munkaerő-piacra jutás fő akadályai: az alacsony iskolázottság, a tartós munkanélküli létből fakadó motivációs problémák, a társadalmi előítélet jelenléte.

3.2 Foglalkoztatottság, munkaerő-piaci integráció

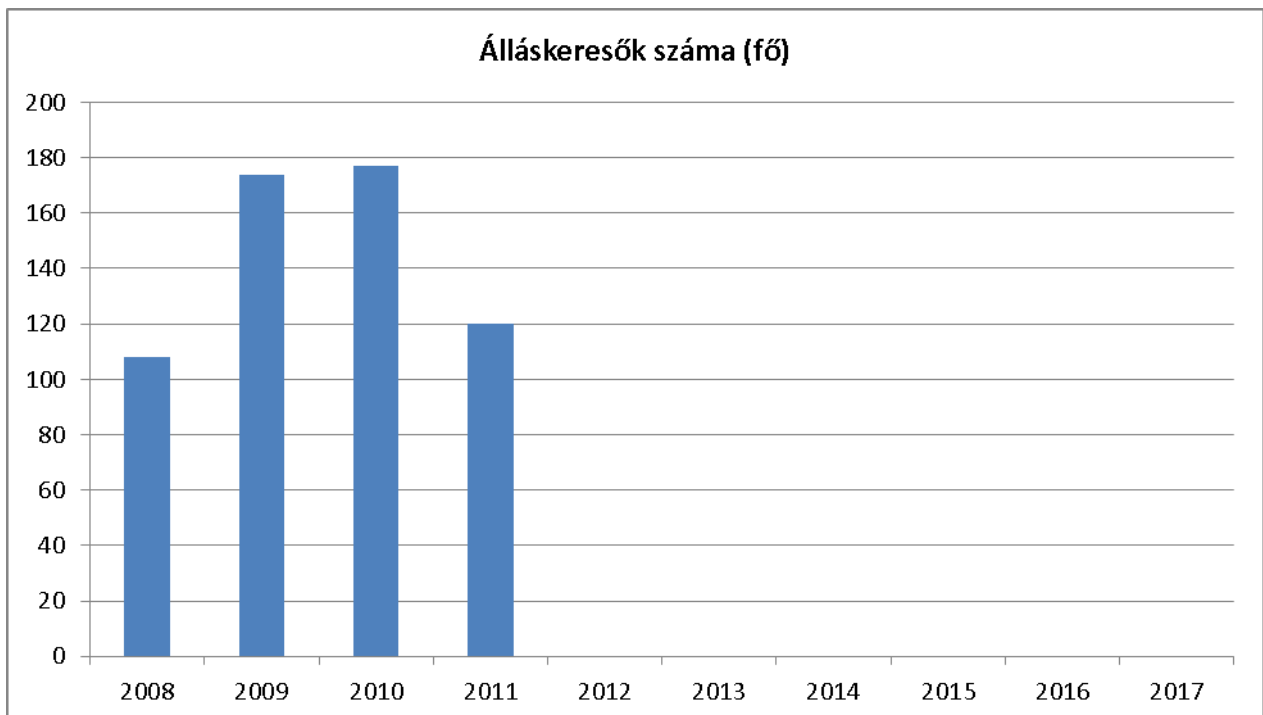
A HEP 1. számú mellékletében elhelyezett táblázatokba gyűjtött adatok, valamint a helyi önkormányzat a foglalkoztatás elősegítéséről és a munkanélküliek ellátásáról szóló 1991. évi IV. törvény (továbbiakban: Flt.) és a Möt-v-ben foglalt feladatai alapján településünkre jellemző foglalkoztatottságot, munkaerő-piaci lehetőségeket kívánjuk elemezni az elmúlt évek változásainak bemutatásával, a különböző korosztályok, illetve nemek szerinti bontásban. Az elemzést összevetjük térségi és országos adatokkal is.



Forrás: TeIR

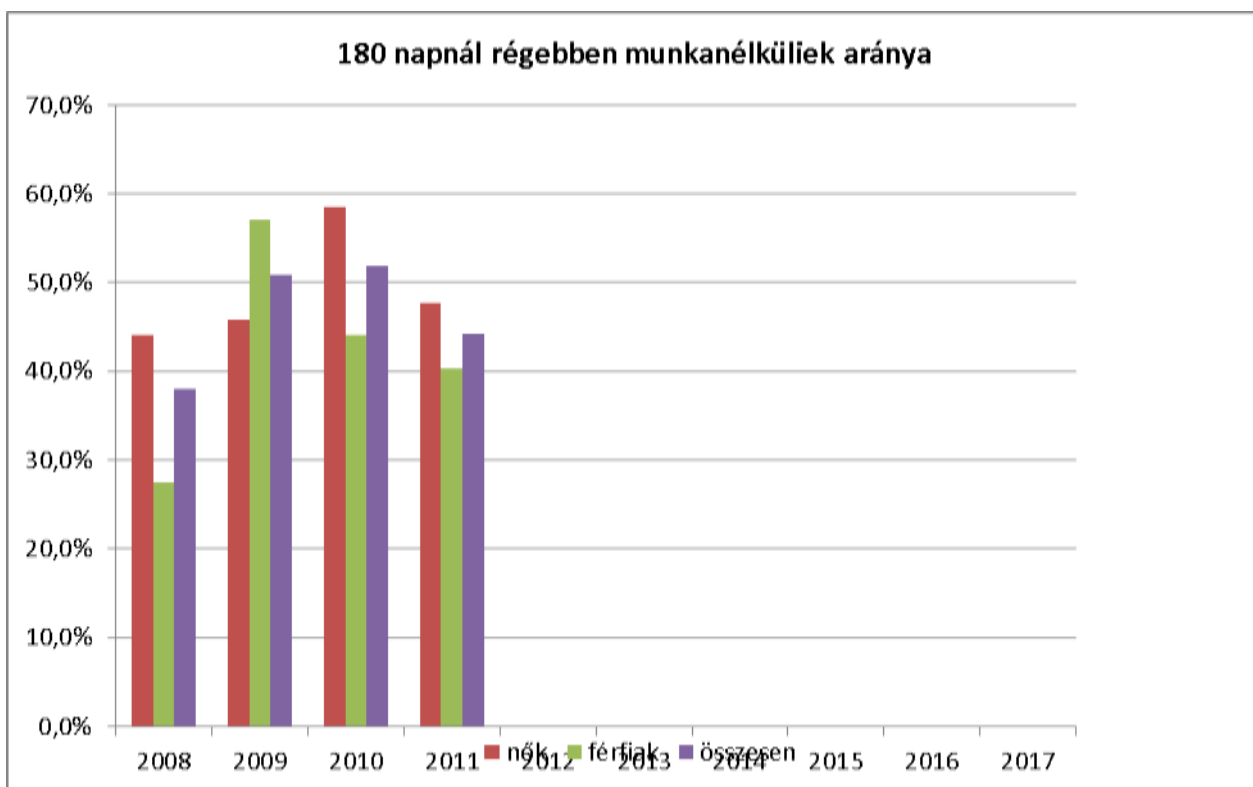
Az álláskeresők számának (2009-es és a 2010-es évekhez képest) 2011. évi jelentős csökkenése a közfoglalkoztatásban résztvevők számának emelkedésével magyarázható. Megállapítható, hogy az álláskeresők között a nők aránya magasabb.

a) foglalkoztatottak, munkanélküliek, tartós munkanélküliek száma, aránya



Forrás: KSH, TeIR

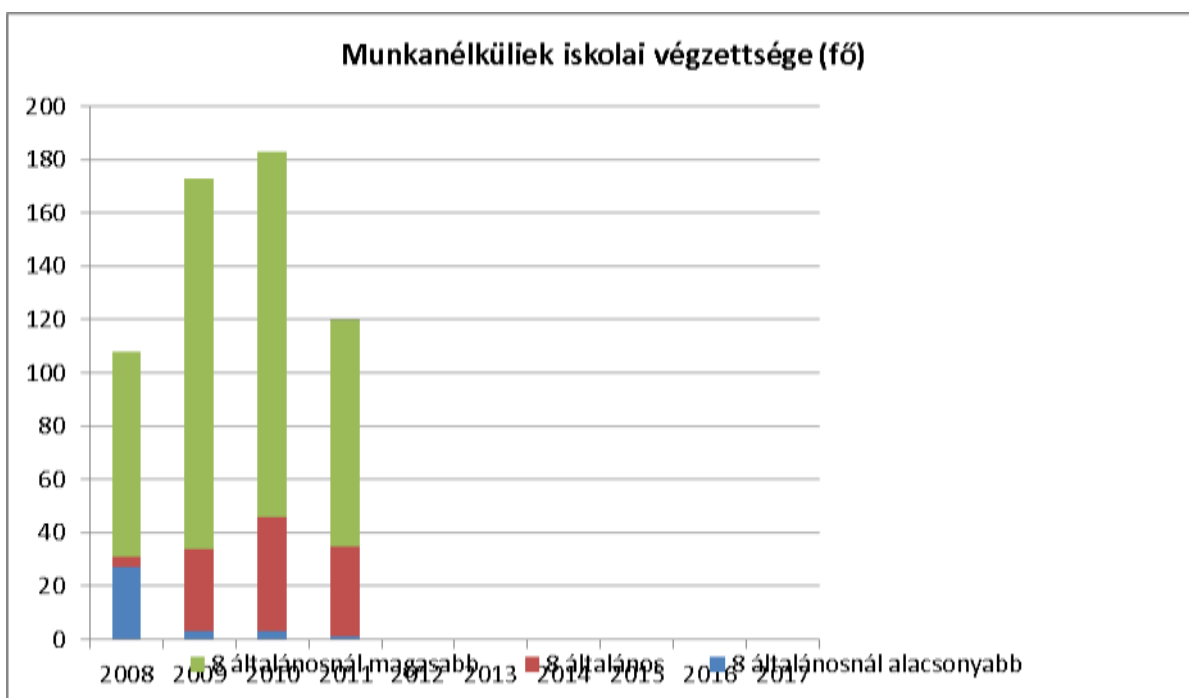
A tartós munkanélküliek aránya évenként ingadozó, a nők körében általában magasabb, mint a férfiaknál.



Forrás: TeIR

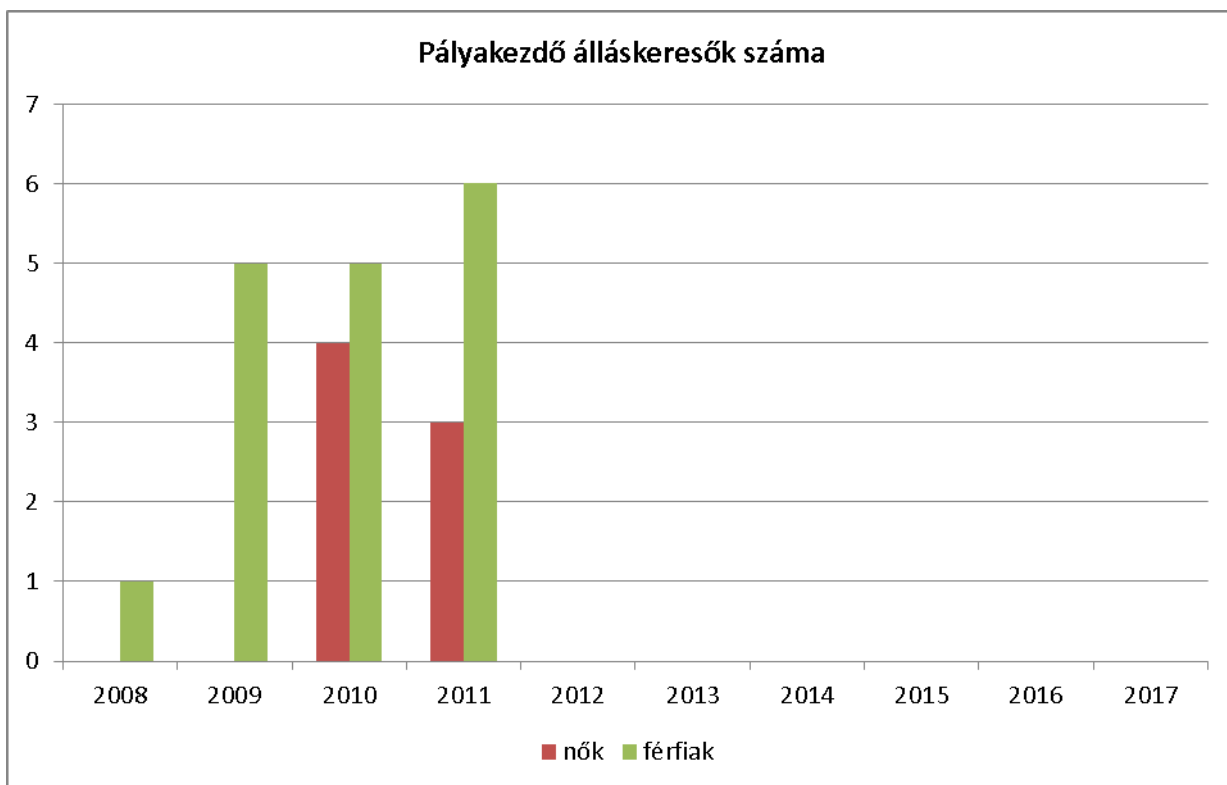
b) alacsony iskolai végzettségűek foglalkoztatottsága

Az iskolai végzettséget vizsgálva kiderül, hogy a magasabban kvalifikáltak aránya a legnagyobb a regisztrált munkanélküliek között.



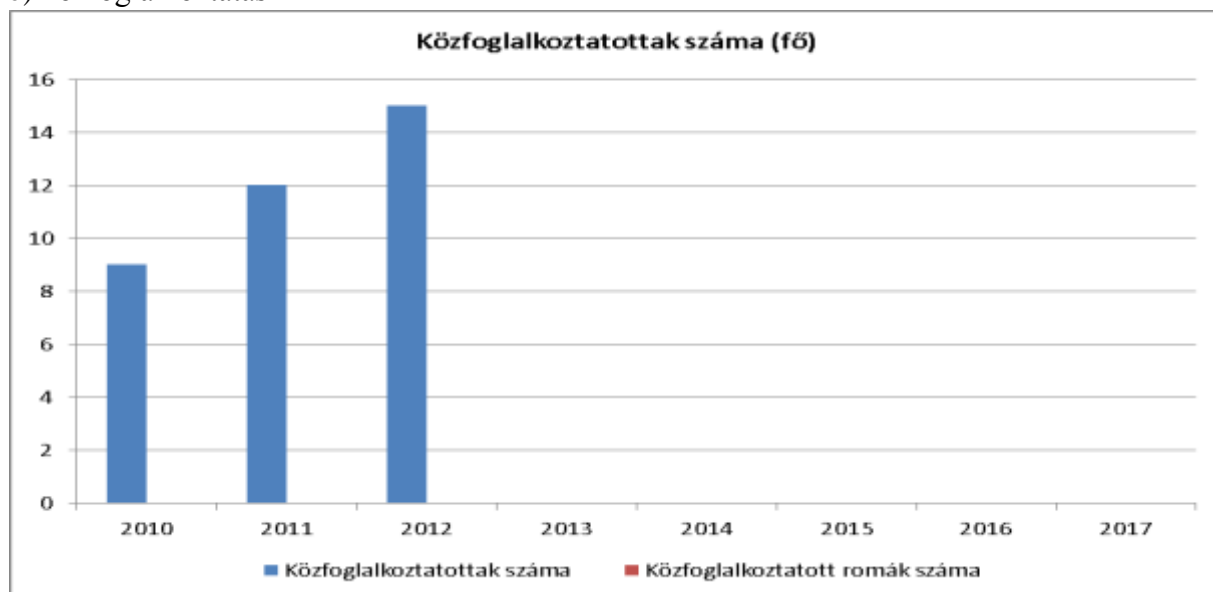
Forrás: TeIR

Foglalkoztatás szempontjából hátrányos helyzetűek közé sorolhatók az idősebb, nyugdíj előtt álló korosztályok, a gyermekvállalást követően a munkaerőpiacra visszatérő nők, valamint a megváltozott munkaképességű és fogyatékos emberek. Alacsony továbbá a 15–24 éves korosztály munkaerő-piaci részvétele is. A fiatalok távolmaradását főként az oktatási, képzési idő meghosszabbodása indokolja, ugyanakkor jelentősen megnőtt az iskola befejezése utáni munkahelykeresés ideje is. A pályakezdő fiatalok elhelyezkedését elsősorban a munkalehetőségek száma, a nem megfelelő szakmaválasztás, a szakmai tapasztalat hiánya és az iskolai végzettség befolyásolja. Az ifjúsági munkanélküliség strukturális munkanélküliség, a munkaerőpiac elvárásai ma már nemcsak a végzettségre és a szakképzettségre, hanem a különböző személyes kompetenciákra, szakmai és gyakorlati tudásra vonatkoznak.



Forrás: TeIR, KSH

c) közfoglalkoztatás



Forrás: TeIR

2011. szeptember 1. napján hatályba lépett a közfoglalkoztatásról és a közfoglalkoztatáshoz kapcsolódó, valamint egyéb törvények módosításáról szóló 2011. évi CVI. törvény, amely létrehozta a közfoglalkoztatás új rendszerét. A foglalkoztatás szervezését, a munkáltatói feladatokat az önkormányzat látja el. A közterületen dolgozók szakmai irányításával a falugondnok foglalkozik.

A település tekintetében, a Pest Megyei Kormányhivatal Szentendrei Járási Hivatal Munkaügyi Központ kirendeltsége fogadja az álláskeresőket, a nem nyilvántartott munkát keresőket. Minden esetben elsődleges szempont, hogy az ügyintézők az ügyfelek részére megfelelő állásokat keresnek és ajánlanak fel. A Kirendeltség a munkaerő-piaci képzések lebonyolításában, a képzési lehetőségek felkutatásában, a pályaválasztási tevékenységben az intézményi és a piaci képzőkkel tart fenn kapcsolatokat. Ebben a munkáltatók is részt vesznek, amennyiben az igényeik alapján munkaviszonyban állók, vagy felvételre kerülők előzetes képzéseit igénylik. A tanácsadás keretében: munka-, pálya-, álláskeresési-, rehabilitációs és pszichológiai egyéni tanácsadáson való részvételre van lehetőség.

d) a foglalkoztatáshoz való hozzáférés esélyének mobilitási, információs és egyéb tényezői (pl. közlekedés, potenciális munkalehetőségek, tervezett beruházások, lehetséges vállalkozási területek, helyben/térségben működő foglalkoztatási programok stb.)

A hosszabb időtartamú közfoglalkoztatás keretén belül a foglalkoztatás helyettesítő támogatásra (Fht.) jogosultak napi 6-8 órás munkaidőben, legalább 2 hónap, legfeljebb 12 hónap időtartamig foglalkoztathatók, támogatásként a közfoglalkoztatási minimálbér (75.500), illetve a közfoglalkoztatási garantált bérminimum (96.800) megfelelő összegű munkabérben részesülhetnek. A munkavezetőt megillető közfoglalkoztatási minimálbér 83 050 Ft, a garantált bérminimum pedig 106 480 Ft 2013. január 1-től.

e) fiatalok foglalkoztatását és az oktatásból a munkaerőpiacra való átmenetet megkönnyítő programok a településen; képzéshez, továbbképzéshez való hozzáférésük

A fiatalok foglalkoztatását, a munkaerőpiacra való átmenetet megkönnyítő programok szervezését a térségben a Szentendrei Járási Hivatal Munkaügyi Kirendeltsége végzi.

f) munkaerő-piaci integrációt segítő szervezetek és szolgáltatások feltérképezése (pl. felnőttképzéshez és egyéb munkaerő-piaci szolgáltatásokhoz való hozzáférés, helyi foglalkoztatási programok)

A település vonatkozásában nem releváns.

g) mélyszegénységben élők és romák települési önkormányzati saját fenntartású intézményekben történő foglalkoztatása

Foglalkoztatása elsősorban a szervezett közfoglalkoztatás keretében, a Szentendrei Járási Hivatal Munkaügyi Kirendeltsége által közvetítettek csoportjait érintően történik.

h) hátrányos megkülönböztetés a foglalkoztatás területén

Az önkormányzat foglalkoztatásában álló munkavállalók tekintetében hátrányos megkülönböztetés nem történt. Önkormányzatunkkal szemben foglalkoztatóként egyenlő bánásmód követelményének megsértése miatt szankció megállapítására nem került sor.

3.3 Pénzbeli és természetbeni szociális ellátások, aktív korúak ellátása, munkanélküliséghez kapcsolódó támogatások

A szociális igazgatásról és ellátásokról szóló 1993. évi III. törvény az elmúlt években is többször is módosították, melynek előírásait a Képviselő-testület Az egyes szociális ellátásokról szóló 23/2005. (X.01.) önkormányzati rendeletébe építette be.

Az aktívkorúak ellátásának körében megállapított rendelkezésre állási támogatást felváltotta a bérpótló juttatás, majd foglalkoztatást helyettesítő támogatás, amelynek feltételei több helyen is átalakultak. Alapvető módosítás, hogy az FHT- re való jogosultságot évente felül kell vizsgálni, míg a rendelkezésre állási támogatást csak kétfévente kellett. A két felülvizsgálat között eltelt időben minden támogatottnak legalább 30 nap munkaviszonyt kell létesítenie, olyan módon, hogy az igazolható legyen a felülvizsgálatkor. Erre lehetősége van több módon. Nyílt munkaerőpiacon folytat keresőtevékenységet, egyszerűsített foglalkoztatottként létesít munkaviszonyt, háztartási munkát folytat, munkaerő-piaci programban vesz részt, közérdekű önkéntes tevékenységet folytat, vagy közfoglalkoztatásban vesz részt.

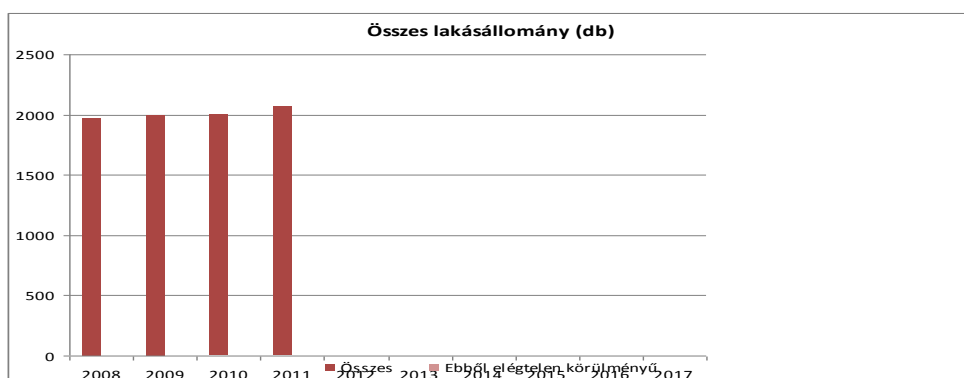
Rendszeres szociális segélyre lehet jogosult, aki egészségkárosodott, vagy aki az 55. életévét betöltötte, vagy aki az önkormányzat rendeletében meghatározott, feltételeknek megfelel, (pl. mentális állapota miatt mentesítést kap), vagy 14 év alatti gyermeket nevel és a településen nincs biztosítva a gyermek napközbeni ellátása. A rendszeres szociális segély 90%-ban fedezett ellátási forma, a foglalkoztatást helyettesítő támogatás csak 80%-ban. Javasolt a bevezetése, mert bár ezzel a mentálisan leépült (amennyiben ez megfelelően igazolható) embereket zárja ki a közmunkaprogram lehetőségéből a rendelet, de meghagyja a jövedelmüket. Az aktívkorúak ellátásában részülőknek továbbra is előírás a munkaügyi központokkal való együttműködés, míg az egészségkárosodott személyek kivételével a rendszeres szociális segélyre jogosultak az arra kijelölt szervvel, a Dunakanyari Családsegítő és Gyermekjóléti Szolgálattal kötelesek együttműködni.

A megállapodás elsődleges célja olyan szolgáltatások biztosítása, amely a munkaerőpiacra történő visszahelyezést segíti. A beilleszkedést elősegítő program a munkanélküliség káros hatásait segít enyhíteni. Az anyagi helyzet romlásának következményeként a munkanélküli emberek kapcsolatai beszűkültek, megváltozott énképük és életvitelükben is izolálódtak. Az anyagi nehézségek konfliktusokat idéznek elő a munkanélküliek családjában.

Az álláskereső részére álláskeresési ellátásként álláskeresési járadék, nyugdíj előtti álláskeresési segély, valamint költségtérítés jár. Az álláskeresési járadék maximum 90 nap lehet, a munkaerőpiaci járulékalap 60 %-a, legfeljebb a minimálbér 100 %-a. (98.000 forint).

3.4 Lakhatás, lakáshoz jutás, lakhatási szegregáció

Tahitótfalu laza családi házas beépítéssel (lakásállomány 100 %-a) rendelkezik. Ez a családi házas jellegében megnyilvánuló sajátossága egyértelműen pozitívként jelentkezik, természetes közeget jelent azoknak az embereknek, akik itt leltek otthonra és az állampolgárok részére egyben lakóhelyhez való kötődést is kifejez. A település lakóingatlanai többségében több generáció által lakott házakat takarnak. A lakásállomány mennyisége növekvő tendenciát mutat.



a) bérlakás-állomány

Önkormányzatunk három bérlakással rendelkezik.

b) szociális lakhatás

Jelenleg nem biztosított.

c) egyéb lakáscélra használt nem lakáscélú ingatlanok

Nem releváns.

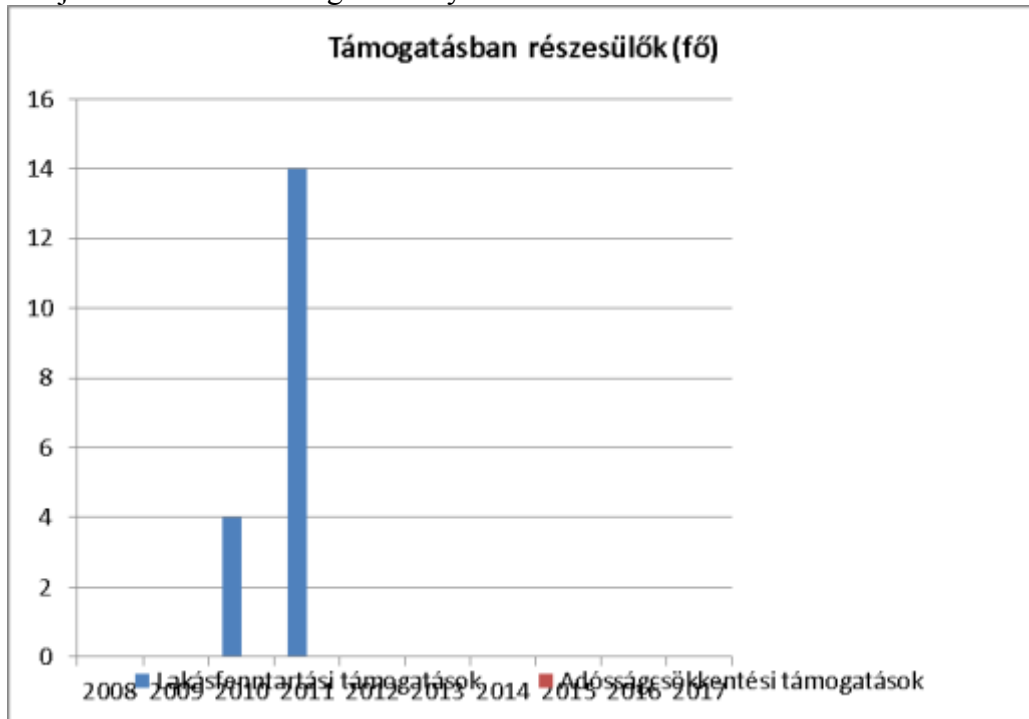
e) lakhatást segítő támogatások

Az eseti szociális helyzetet figyelembe vevő elbírálás alapján történik a támogatás.

Az Önkormányzat a rendeletében fennálló feltételek esetén helyi támogatással nyújt segítséget.

f) eladósodottság

A szociálisan rászorulóknak esetében a normatív lakásfenntartási támogatási rendszer működik, amely pénzügyi támogatást jelent. Az elmúlt két évben a valamely közüzemi szolgáltatás felé hátralékkal rendelkező állampolgárok száma nőtt. Pontos adattal nem rendelkezünk, ugyanis a szolgáltatók nem adnak tájékoztatást az adósságállományról.



A lakásviszonyok jellemző problémái a közműdíj-, illetve lakáshitel-tartozások, hátralékok felhalmozódása. A szociális törvény rendelkezik az adósságkezelési szolgáltatásról, amely akkor nyújt segítséget, ha már összegyűlt egy nagyobb összegű díjhátralék. Tapasztaljuk, hogy a szegénység jellemzője a lakhatással összefüggő hátralékok felhalmozódása, és a lakossági adósságállomány folytonos újratermelődése.

A legveszélyeztetettebb csoportok a gyermekvédelmi gondoskodásból kikerülők, kedvezőtlen jövedelmi helyzetű családok, pályakezdők, nagycsaládosok, a lakásfenntartási nehézséggel küzdők, a lakhatással összefüggő adósságot felhalmozott háztartások és súlyos betegséggel küzdő családok.

g) lakhatás egyéb jellemzői: külterületeken és nem lakóövezetben elhelyezkedő lakások, minőségi közszolgáltatásokhoz, közműszolgáltatásokhoz, közösségi közlekedéshez való hozzáférés bemutatása

Nem releváns.

3.5 Telepek, szegregátumok helyzete

A településen telepek, szegregátumok nem találhatók.

3.6 Egészségügyi és szociális szolgáltatásokhoz való hozzáférés

A települési állampolgárok a közszolgáltatások többségét helyben nem érik el. Az Önkormányzat minden kötelező feladatát ellátja, megjelenő lakossági igények alapján önként vállalt feladatokkal egészíti ki az ellátó rendszerét.

a) az egészségügyi alapszolgáltatásokhoz, szakellátáshoz való hozzáférés

Az Önkormányzat az egészségügyi alapellátás körében gondoskodik:

- házi orvosi, házi gyermekorvosi ellátás,
- fogorvosi alapellátás,
- alapellátáshoz kapcsolódó ügyeleti ellátás (felnőtt, gyermek),
- védőnői ellátás,
- iskola- és ifjúság orvosi ellátás.

A házi orvosi feladatokat két háziorvos és egy gyermekorvos látja el. A fogorvosi alapellátást egy fogorvos látja el a településen. Az alapellátásokhoz kapcsolódó házi orvosi ügyeleti ellátást Tahitótfalu székhellyel, társulási szinten látjuk el. A védőnői ellátás 2 fő védőnő biztosítja. Az iskola és ifjúság orvosi ellátást 2013 – től a körzeti iskola tekintetében a Klebersberg Intézményfenntartó Központ szervezésében biztosítják, míg az óvodai, bölcsődei gyermekorvosi ellátást az intézmény és a gyermekorvos közötti szerződéses jogviszony alapján biztosítjuk.

A kórházi ellátás körzetileg illetékes intézménye biztosítja.

A személyes gondoskodást nyújtó szociális szolgáltatásokhoz való hozzájutást az önkormányzat saját intézményei, ellátási rendszere, illetve társulásban működtetett szociális ellátó helyeken keresztül biztosítja az állampolgárok számára az egyenlő esélyű hozzáférést. Ilyenek a szociális étkeztetés, a házi segítségnyújtás, a jelzőrendszeres házi segítségnyújtás, családsegítés, gyermekjóléti szolgáltatás. A szociális ellátások és a szolgáltatások összehangoltan, koordináltan működnek, nagymértékben lefedik a szociális szükségleteket. A helyi szociális ellátórendszer középpontjában továbbra is a segítségre szoruló emberek állnak, akiknek színvonalas ellátása feltételezi az emberi értékek tiszteletben tartását. A helyi szociális szolgáltatások gyakorlatában a személyközpontú szociális munka folyamatosan biztosított, amely megteremti a hátrányos helyzetben élők támogatásának, az esélyegyenlőség megteremtésének feltételeit.

b) prevenció és szűrőprogramokhoz (pl. népegészségügyi, koragyermekkorai kötelező szűrésekhez) való hozzáférés

A leghatékonyabban a védőnői szolgálat és a házi gyermekorvosi ellátás biztosítja.

Fogászati szűrést az iskola-egészségügyi feladatok közt a gyermekfogorvos végzi az oktatási intézményekkel történt megállapodások alapján. Az iskolafogászati rendelésen szinte minden tanuló megjelenik szűrővizsgálaton.

c) fejlesztő és rehabilitációs ellátáshoz való hozzáférés

Kistérségi szinten biztosított.

d) közétkeztetésben az egészséges táplálkozás szempontjainak megjelenése

Az önkormányzat az óvodában és az iskolában, valamint az idősek számára megszervezi a közétkeztetést, amely megfelel az érintett korosztály egészséges étrendjére vonatkozó elvárásoknak.

e) sportprogramokhoz való hozzáférés

A községben található közösségi téren kosárlabda és futballpálya, valamint sportcsarnok is, amik lehetőséget adnak a lakosság részére a sportolásra. Az iskola minden évben több sportprogramot is szervez, illetve a diákok részt vesznek megyei és országos versenyeken is.

f) személyes gondoskodást nyújtó szociális szolgáltatásokhoz való hozzáférés

A települési ellátórendszer elemei mindenki számára hozzáférhetők, egységes, egymásra épülő szolgáltatásokat nyújt folyamatos és megbízható módon. Az ellátórendszer hatásosságát és hatékonyságát eredményezi az is, hogy az egészségügyi, az oktatási- közművelődési-, és a foglalkoztatási intézmények, szervezetek a szakmai programjuk megvalósítása során együttműködnek.

g) hátrányos megkülönböztetés, az egyenlő bánásmód követelményének megsértése a szolgáltatások nyújtásakor

Az Önkormányzattal szemben a közszolgáltatások nyújtása során hátrányos megkülönböztetés, az egyenlő bánásmód követelményének megsértése miatt szankció megállapítására nem került sor.

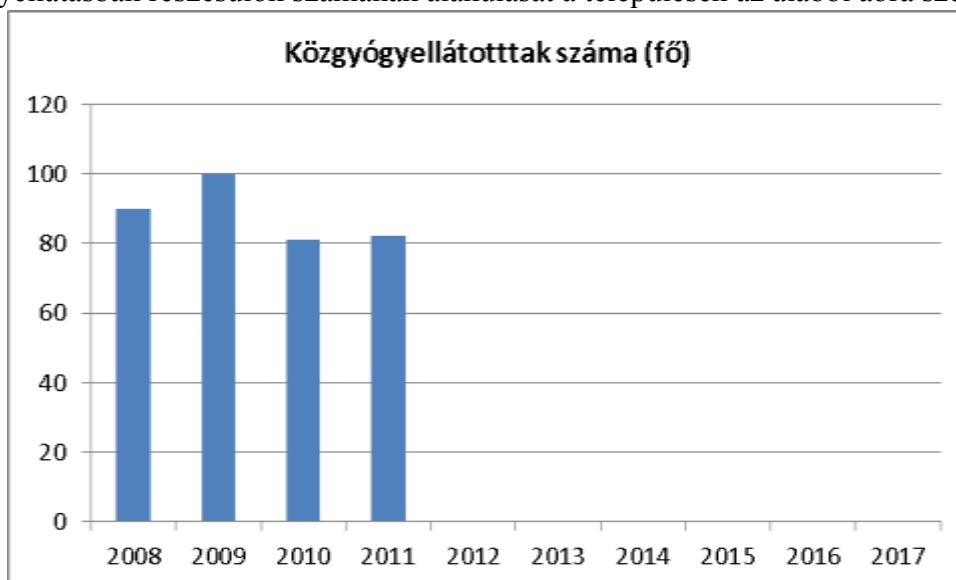
h) pozitív diszkrimináció (hátránykompenzáló juttatások, szolgáltatások) a szociális és az egészségügyi ellátórendszer keretein belül

A pénzbeli ellátások és a közszolgáltatások szervezése során pozitív diszkriminációval segítjük a célcsoporthoz tartozókat. Ez részben szabályozási eszközökkel, részben eljárások bevezetésével, részben a nyilvánosság eszközeinek alkalmazásával történik.

Szintén jelentős mutatója az egészségügyi ellátásnak a közgyógyellátási igazolvánnyal rendelkezők száma. A közgyógyellátás a szociálisan rászorult személy részére – egészségi állapota megőrzéséhez és helyreállításához – az egészségügyi szolgáltatásokkal kapcsolatos kiadások kompenzálását célzó hozzájárulás. Három jogcímen kaphat valaki közgyógyellátási igazolványt:

1. alanyi jogon, 2. normatív alapon, 3. méltányossági alapon.

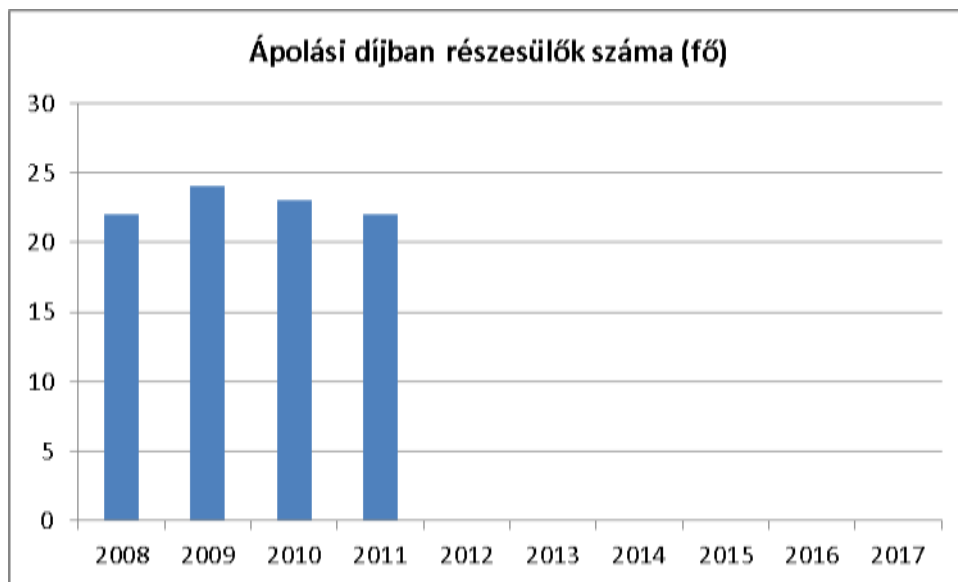
A közgyógyellátásban részesülők számának alakulását a településen az alábbi ábra szemlélteti:



Az ápolási díj a tartósan gondozásra szoruló személy otthoni ápolását ellátó nagykorú hozzátartozó részére biztosított anyagi hozzájárulás. Ápolási díjra jogosult a hozzátartozó [a közeli hozzátartozók meghatározásáról ld. a Ptk. 685. § b) pontját], ha állandó és tartós gondozásra szoruló, súlyosan fogyatékos (életkorra tekintet nélkül), vagy tartósan beteg 18 év alatti gyermek gondozását, ápolását végzi.

Az ellátás megállapítási jogköre 2013. január 1.-től a Kormányhivatal Járási Hivatalának hatáskörbe került.

Az ellátottak számának változásait mutatja be az alábbi ábra.



Forrás: TeIR

3.7 Közösségi viszonyok, helyi közelet bemutatása

a) közösségi élet színterei, fórumai

A közösségi élet színterei sokrétűek, ilyenek a lakóközösségek, önkormányzati intézmények, a templom, a civil szervezetek. Településünk kedvező természeti adottságokkal, értékekkel rendelkezik, polgáraink többsége „lokálpatrióta”.

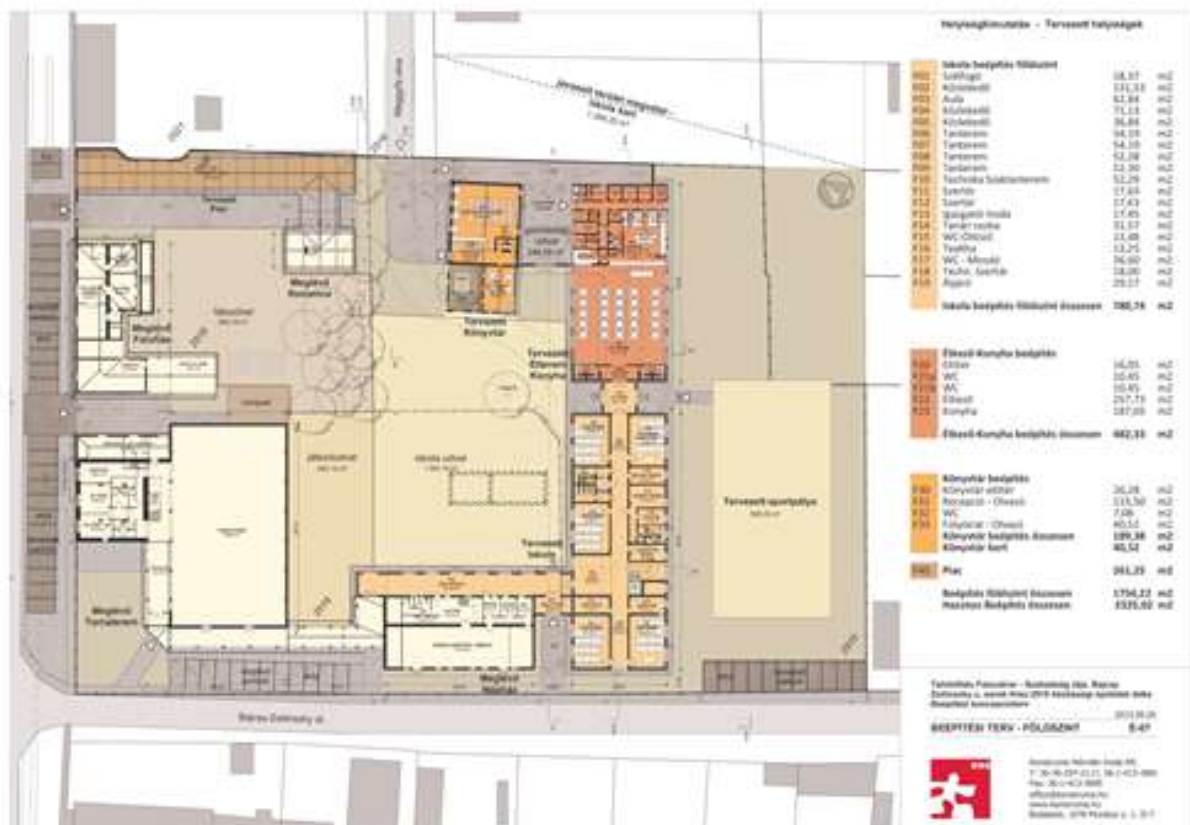
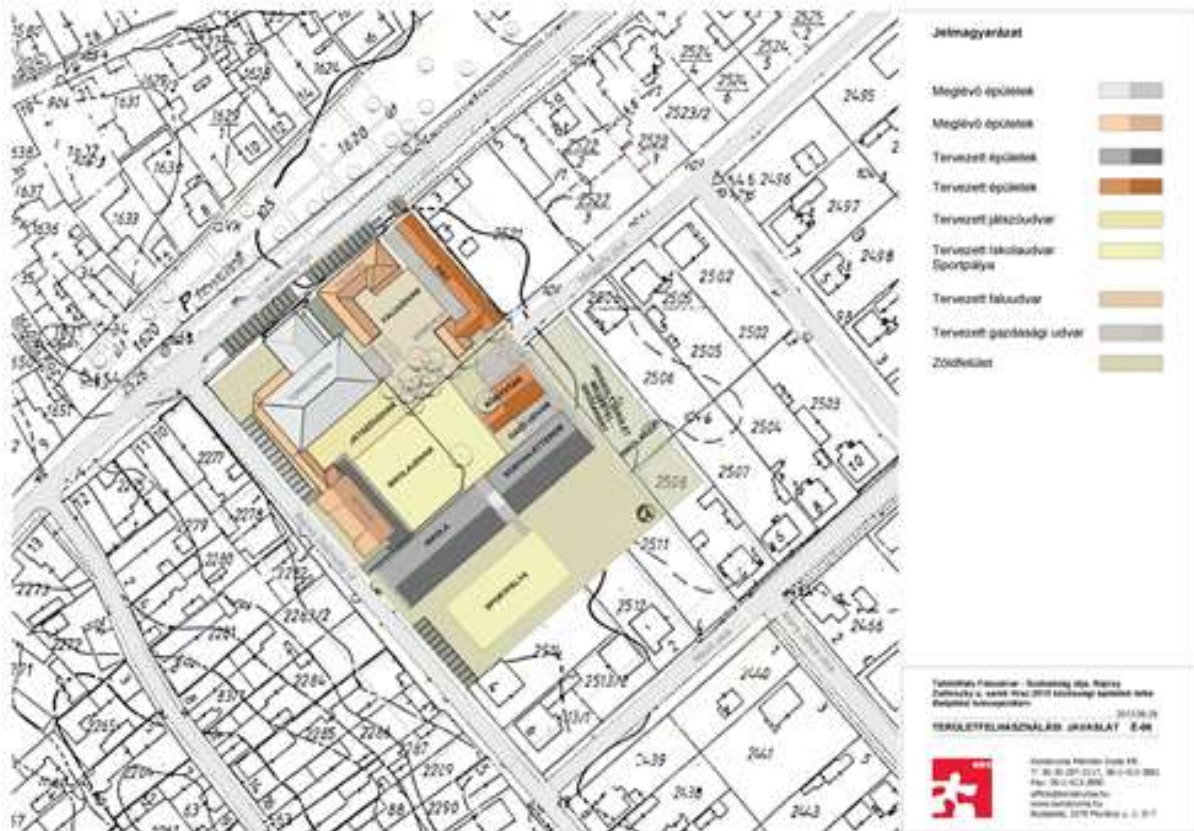
A település lakosságának egészségét, gazdasági és társadalmi jólétét, életminőségének javítását úgy lehet biztosítani, ha tevékenységeink során a környezet és fejlődés, illetve a gazdaság, társadalom és környezet problémáit együtt kezeljük.

A községben a művelődési ház a legfőbb közösségi és kulturális színtér, programjait a lakossági igényekre és a civil szervezetek kezdeményezéseire tekintettel alakítják. A faluház udvara és az Önkormányzat tulajdonában lévő (jelenleg: „Isten tábora”) táborhely a szabadtéri közösségi programok legfőbb színtere, előbbi a kisebb közösségi programok, utóbbi a nagy rendezvények (pl. a már 15. éves Eperfesztivál) megrendezésére alkalmas. Folyamatos fejlesztése az önkormányzat stratégiai célkitűzései között szerepel. Egyéb szabadtéri közösségi helyszínek az intézmények játszó udvarai, valamint a köztéri játszótér is.

Az Önkormányzat idén bemutatta a Faluudvar, közösségi tér Konceptiótervét és 2014-ben megkezdődik a kivitelezés is. A Faluudvarban további közösségi funkciókat elhelyezve, a közforgalom számára is megnyitott funkciókat egyesítő közösségi

A bővítéssel egy 3-500 adagos főzőkonyha, 100-150 fős étkező új épületben, valamint egy 100 m²-es könyvtár épül, valamint távlatban egy 8 tantermes általános iskolai bővítmény elhelyezése a

cél. A rendelkezésre álló területtomb belső részén egy egybefüggő közösségi tér kialakítására van lehetőség. A közösségi tér olyan közforgalom számára megnyitott, vagy zárt terület, ahol a falu rendezvényei igényes környezetben, megfelelő szolgáltatások igénybevételével lebonyolítható.





Felújított Keresztény - Székelyfalva, Hódmezővásárhely
 Építészeti és Szervezési Iroda (EPI) Kft. által készített
 Építészeti Tervezés

BÉLYEGES TERV - AERONOMETRIA 2014.05.20. E-49

 Keresztény Művelődési Központ
 71-26-82-204-2217, 86-1-41-9-999
 Fax: 20-1-41-3-898
 info@epi.hu
 www.epi.hu
 Budapest, 1179 Fehérvári út 3-7



Felújított Keresztény - Székelyfalva, Hódmezővásárhely
 Építészeti és Szervezési Iroda (EPI) Kft. által készített
 Építészeti Tervezés

LÁTKÉP 2014.05.20. E-54

 Keresztény Művelődési Központ
 71-26-82-204-2217, 86-1-41-9-999
 Fax: 20-1-41-3-898
 info@epi.hu
 www.epi.hu
 Budapest, 1179 Fehérvári út 3-7

A civil szervezetek aktívak, sokszínű tevékenységeikkel járulnak hozzá a település fejlődéséhez. Az

Önkormányzat rendszeres tájékoztatással és folyamatos párbeszéd fenntartásával segíti munkájukat. Az állampolgárok életminősége az élhető mindennap alapfeltételeit tartalmazza, ide tartoznak a fizikai környezettel kapcsolatos tényezők és az un. humánszolgáltatások a gyermekjóléti, a szociális, egészségügyi, óvodák, közművelődési, sport egyéb szabadidős tevékenységek. Alapvető cél az állampolgári elégedettség, a jó közérzet elérése, fenntartása.

b) közösségi együttélés jellemzői (pl. etnikai konfliktusok és kezelésük)

Nem releváns.

c) helyi közösségi szolidaritás megnyilvánulásai (adományozás, önkéntes munka stb.)

Az évente megrendezésre kerülő rendezvények (Eperfesztivál, Szüreti mulatság, Idősek napja, Ünnepek stb.) alkalmával igen sok önkéntes segít.

Nagyobb, önkormányzati beruházások, pályázatok (parkok, játszótér, épületek karbantartása) és árvizek alkalmával is jellemző, hogy a falu lakossága és a helyi vállalkozók összefognak.

Az idei rekord méretű árvíz idején példaértékű összefogásról tett tanúbizonyságot a falu és a térség.

3.8 A roma nemzetiségi önkormányzat célcsoportokkal kapcsolatos esélyegyenlőségi tevékenysége, partnersége a települési önkormányzattal

Nem releváns.

3.9 Következtetések: problémák beazonosítása, fejlesztési lehetőségek meghatározása.

A mélyszegénységben élők és a romák helyzete, esélyegyenlősége vizsgálata során településünkön	
beazonosított problémák	fejlesztési lehetőségek
2011-re megemelkedett az álláskeresők száma	Közfoglalkoztatás továbbfolytatása, egyéb helyi foglalkoztatási lehetőségek felkutatása a munkaügyi kirendeltséggel
Magas a nem regisztrált álláskeresők száma	Tájékoztatás, felmérés
Alacsony iskolai végzettség	Képzések megszervezése a munkaügyi kirendeltséggel együttműködve

4. A gyermekek helyzete, esélyegyenlősége, gyermekszegénység

Magyar Országgyűlés 1991. évi LXIV. törvényében kihirdette a Gyermekek Jogairól szóló ENSZ Egyezményt, majd elfogadta a 47/2007. (V. 31.) sz. határozatával a „Legyen Jobb a Gyermekeknek 2007-2032” Nemzeti Stratégiát. A dokumentum fő célja volt, hogy csökkentse a gyermekek és családjaik nélkülözését, javítsa a gyermekek fejlődési esélyeit. Ez minden gyermekre kiterjed, de azokra a gyermekekre kell hangsúlyt helyezni, akiknek érdekei a legjobban sérülnek.

A településen két tagintézményben óvoda működik, bölcsőde nincs. Fenntartásuk az Önkormányzat feladata. A magas színvonalú szakmai munka következményeként is az intézmény fenntartása folyamatosan biztosítható, az intézménybe jelentkező gyermekek létszáma növekvő tendenciát mutat. A hatályos jogszabályi feltételeknek (2014. évtől) csak bővítéssel, illetve átcsoportosítással tud eleget tenni az Önkormányzat, ezért is fontos, hogy a korábban bemutatott Faluudvar, közösségi tér megépüljön és a jelenleg a Tahai településrészen lévő tagóvodában található konyha átkerüljön az új épületbe és így két csoportszoba szabadulhasson fel a gyermekek számára.

4.4.3 számú táblázat- Óvodai nevelés adatai 3.

év	3-6 éves korú gyermek száma	óvodai gyermekcsoportok száma	óvodai férőhelyek száma	óvodai feladat-ellátási helyek száma	óvodába beírt gyermek száma	óvodai gyógypedagógiai csoportok száma
2008	248	9	249	2	247	0
2009	232	10	275	2	230	0
2010	226	9	250	2	224	0
2011	249	9	250	2	248	0
2012	n.a.	n.a.	n.a.	n.a.	n.a.	n.a.

Forrás: TeIR, Önkormányzati adatgyűjtés

4.4.7. számú táblázat - Általános iskolában tanuló száma

tanév	Általános iskola 1-4 évfolyamon tanuló száma	Általános iskola 5-8 évfolyamon tanuló száma	általános iskolások száma	napközis tanuló száma	
	fő	fő	fő	fő	%
2010/2011	152	147	299	n.a.	#ÉRTÉK!
2011/2012	149	154	303	n.a.	#ÉRTÉK!
2012/2013	158	141	299	n.a.	#ÉRTÉK!

Forrás: TeIR, Önkormányzati adatgyűjtés

4.1. A gyermekek helyzetének általános jellemzői (pl. gyermekek száma, aránya, életkori megoszlása, demográfiai trendek stb.)

A helyi ellátórendszer különféle támogatásokkal és szolgáltatásokkal segíti a családot a gyermek nevelésében, megfelelő támogatások és szolgáltatások nyújtásával védelmet biztosít. A helyi rendszer további jellemzője, hogy a veszélyeztetettség megelőzését szolgálja. A megelőző tevékenység a köznevelési, egészségügyi, szociális, közművelődési intézményhálózaton keresztül (esetenként civil szervezetek bekapcsolódásával) valósul meg és az egyes ágazatok együttműködésén alapul. Településünkön a gyermekvédelmi alapellátások kiépültek, a preventív gyermekvédelem minden gyermekekkel foglalkozó intézményben, szakmai programban jelen van.

A gyermekszegénység csökkentése átfogó, minden ágazatra kiterjedő intézkedéseket igényel. Az egyes részterületeken a foglalkoztatás, az oktatás, a lakásügy, az egészségügy, a szociális és gyermekjóléti, gyermekvédelmi szolgáltatások egymással összhangban álló és egymásra épülő intézkedéseit kell meghozni, amelyek a gyermek megszületésének pillanatától segítenek az esélyek

javításában. A szegénységben vagy szegénység kockázatával élő gyermekek sajátos csoportját alkotják a fogyatékos gyermekek. A fogyatékos gyermeket nevelő családok helyzete az átlagosnál sokkal nehezebb, különösen a halmozottan fogyatékos gyermeket nevelő családok esetében figyelhető meg.

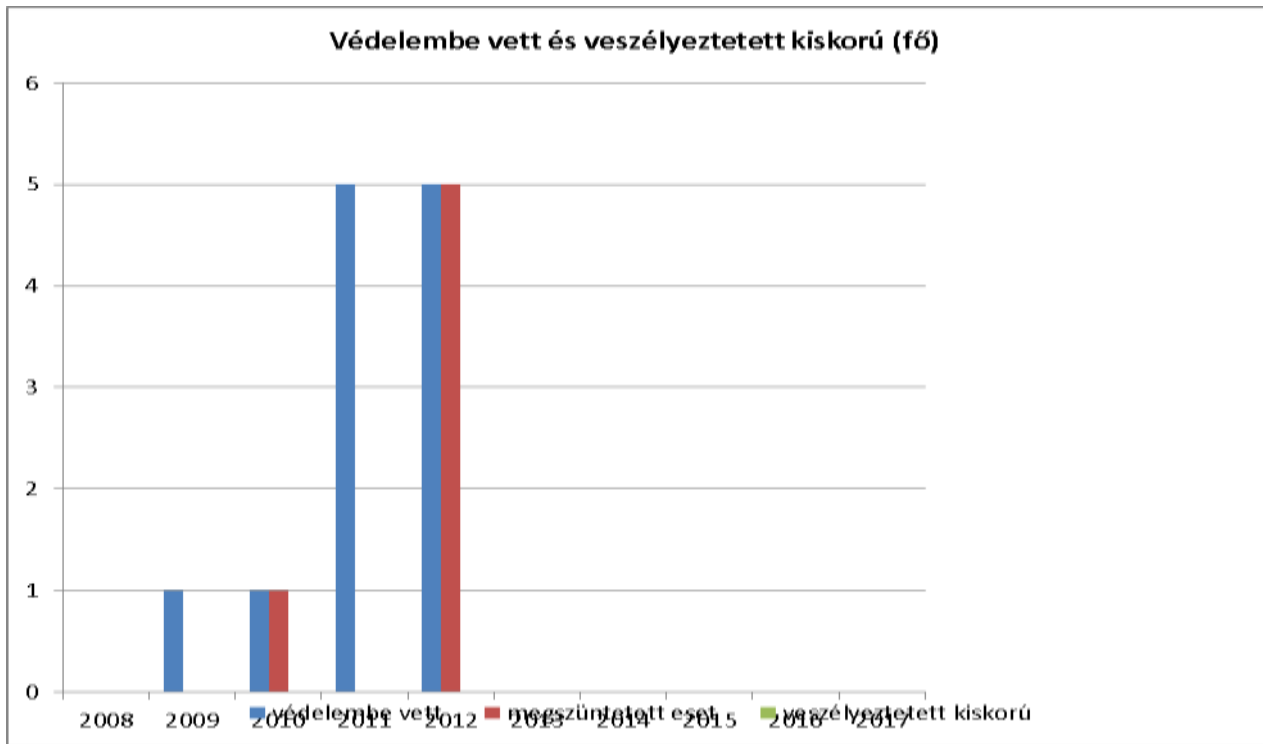
a) veszélyeztetett és védelembe vett, hátrányos helyzetű, illetve halmozottan hátrányos helyzetű gyermekek, valamint fogyatékossgal élő gyermekek száma és aránya, egészségügyi, szociális, lakhatási helyzete

2013. január 1-ei adatok szerint nincs védelembe vett gyermek, a fogyatékkal élő gyermekek számáról nincs adat.

4.1.1 számú táblázat

év	védelembe vett 18 év alattiak száma	Megszűntetett esetek száma a 18 év alatti védelembe vettek közül	veszélyeztetett kiskorú gyermekek száma
2008	0	0	n.a.
2009	1	0	n.a.
2010	1	1	n.a.
2011	5	0	n.a.
2012	5	5	n.a.

Forrás: TeIR, Önkormányzati adatgyűjtés



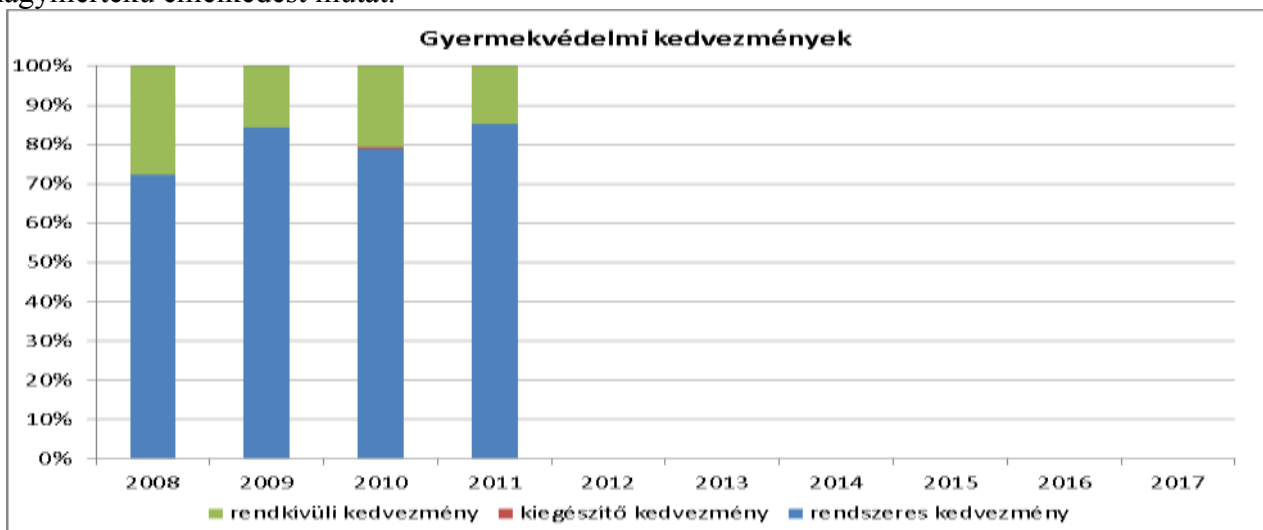
Forrás: TeIR, Önkormányzati adatgyűjtés

b) rendszeres gyermekvédelmi kedvezményben részesítettek száma

A rendszeres gyermekvédelmi kedvezményre való jogosultság megállapításának célja annak igazolása, hogy a gyermek szociális helyzete alapján jogosult a Gyvt.-ben meghatározott gyermekétkeztetés normatív kedvezményének, valamint az évente két alkalommal nyújtott természetbeni támogatásának igénybevételére.

A jogosultság feltételeit a Gyvt. és a gyámhatóságokról, valamint a gyermekvédelmi és gyámügyi eljárásról szóló 149/1997. (IX. 10.) Korm. rendelet (továbbiakban: Gyer.) határozza meg. A Gyvt. szerint a gyámhatóság annak a gyermeknek, fiatal felnőttnek, akinek rendszeres gyermekvédelmi kedvezményre való jogosultsága a tárgyév augusztus 1. napján fennáll, a tárgyév augusztus hónapjára tekintettel, a tárgyév november 1. napján fennáll, a tárgyév november hónapjára tekintettel természetbeni támogatást nyújt fogyasztásra készétel, ruházat, valamint tanszer vásárlására felhasználható Erzsébet-utalvány formájában.

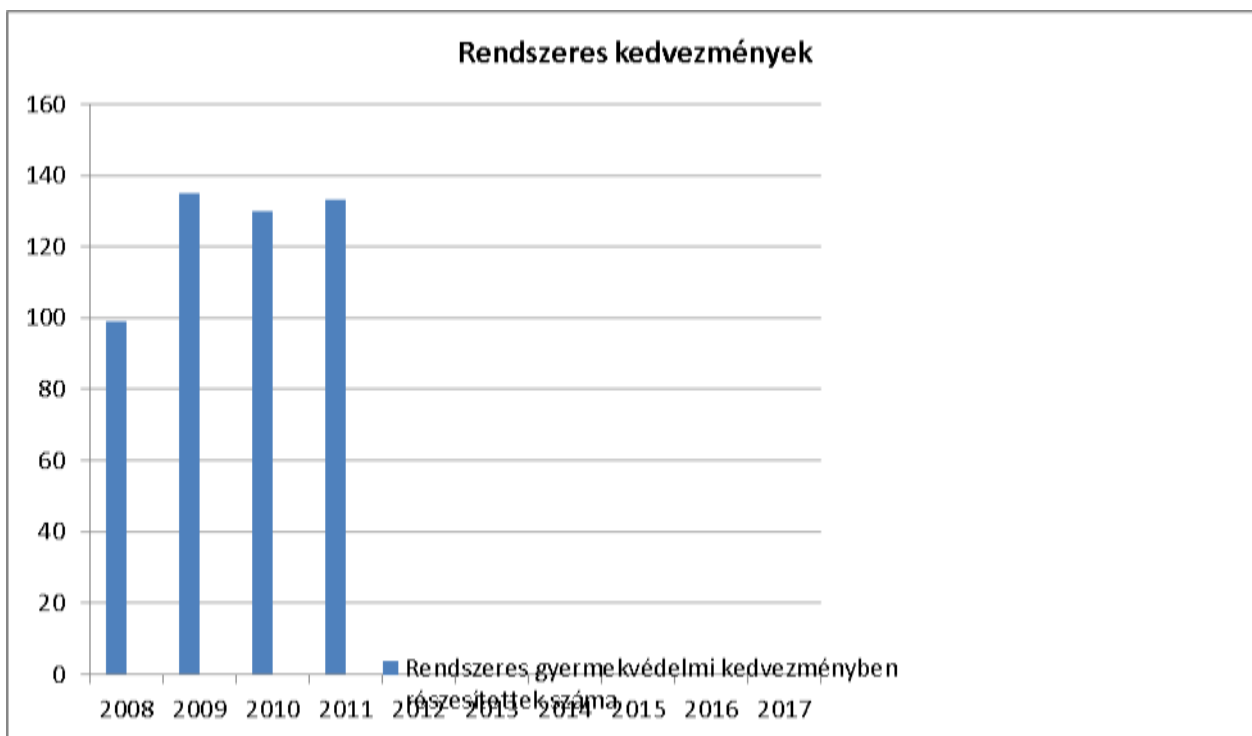
A rendszeres gyermekvédelmi kedvezményben részesülők száma az utóbbi években folyamatosan nagymértékű emelkedést mutat.



4.1.2. számú táblázat

év	Rendszeres gyermekvédelmi kedvezményben részesítettek száma	Ebből tartósan beteg fogyatékos gyermekek száma	Kiegészítő gyermekvédelmi kedvezményben részesítettek száma	Ebből tartósan beteg fogyatékos gyermekek száma	Rendkívüli gyermekvédelmi kedvezményben részesítettek száma
2008	99	n.a.	0	0	38
2009	135	n.a.	0	0	25
2010	130	n.a.	1	0	34
2011	133	n.a.	0	0	23
2012	n.a.	n.a.	n.a.	n.a.	n.a.

Forrás: TeIR, Önkormányzati adatgyűjtés



Forrás: Önkormányzati adatgyűjtés

c) gyermek jogán járó helyi juttatásokban részesülők száma, aránya
Nem releváns.

d) kedvezményes iskolai étkeztetésben részesülők száma, aránya

A rendszeres gyermekvédelmi kedvezményben részesülő óvodáskorú és iskoláskorú gyermekek részesülhetnek az intézmény által megszervezett kedvezményes iskolai étkeztetésben.

4.1.3 számú táblázat – óvodai, iskolai juttatásokban részesülők száma

év	Ingyenes étkezésben résztvevők száma óvoda	Ingyenes étkezésben résztvevők száma iskola 1-8. évfolyam	50 százalékos mértékű kedvezményes étkezésre jogosultak száma 1-13. évfolyam	Ingyenes tankönyv-ellátásban részesülők száma	Óvodáztatási támogatásban részesülők száma	Nyári étkeztetésben részesülők száma
2008	101	72	18	99	8	45
2009	135	100	26	135	15	67
2010	132	98	24	130	9	38
2011	140	108	22	133	7	42

Forrás: Önkormányzati adatgyűjtés

e) magyar állampolgársággal nem rendelkező gyermekek száma, aránya

Nem releváns.

4.2 Szegregált, telepszerű lakókörnyezetben élő gyermekek helyzete, esélyegyenlősége

Nem releváns.

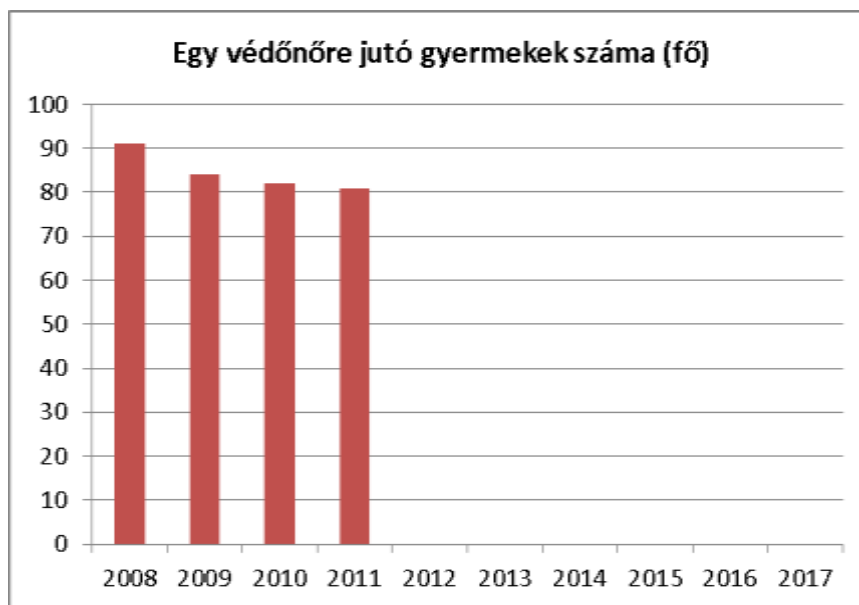
4.3 A hátrányos, illetve halmozottan hátrányos helyzetű, valamint fogyatékossgal élő gyermekek szolgáltatásokhoz való hozzáférése

a) védőnői ellátás jellemzői (pl. a védőnő által ellátott települések száma, egy védőnőre jutott ellátott, betöltetlen státuszok)

év	védőnői álláshelyek száma	Egy védőnőre jutó gyermekek száma
2008	2	91
2009	2	84
2010	2	82
2011	2	81
2012	2	n.a.

Forrás: TeIR, KSH, Önkormányzati adatgyűjtés

A védőnői ellátás két védőnői praxissal biztosított.



Forrás: TeIR, KSH, Önkormányzati adatgyűjtés

b) gyermekorvosi ellátás jellemzői (pl. házi gyermekorvoshoz, gyermek szakorvosi ellátáshoz való hozzáférés, betöltetlen házi gyermekorvosi praxisok száma)

Településünkön jelenleg a házi gyermekorvosi praxis betöltött (1 fő gyermekorvos). A gyermekek szakorvosi ellátását a Szentendre Város Egészségügyi Intézményei végzi, a hétfői és éjszakai ügyeletet szintén ők biztosítják a település gyermeklakossága számára.

4.3.2. számú táblázat

év	Betöltetlen felnőtt házi orvosi praxis(ok) száma	Házi orvos által ellátott személyek száma	Gyermekorvos által ellátott gyerekek száma	Felnőtt házi orvos által ellátott gyerekek száma
2008	0	4532	797	0
2009	0	4635	890	0
2010	0	4662	878	0
2011	0	4785	851	0
2012	0	n.a.	n.a.	0

Forrás: Önkormányzati adatgyűjtés, TeIR

c) 0–7 éves korúak speciális (egészségügyi-szociális-oktatási) ellátási igényeire (pl. korai fejlesztésre, rehabilitációra) vonatkozó adatok

Bölcsőde létesítése, óvoda bővítése.

d) gyermekjóléti alapellátás

A gyermekjóléti szolgálat kiemelt feladata a veszélyeztetettséget észlelő- és jelzőrendszer működtetése, mely a prevenciós munka első számú eszköze.

A jelzőrendszer tagjainak együttműködése az esetek és problémák mentén történik. A jelzőrendszer tagjai számára minden évben tavasszal lehetőség nyílik a jelzőrendszeri tanácskozás keretén belül összehívott megbeszélésen a problémák megvitatására, az együttműködés még hangsúlyosabbá tételére.

A gyermekek átmeneti gondozása: az átmeneti gondozás célja, hogy az átmenetileg rövid időre ellátatlanul maradó gyermekek lehetőleg ne kerüljenek a szakellátásba, valamint speciális segítséget nyújtson a szociálisan, mentálisan teljesítőképességük határára sodródott szülőknek, gyermekeknek problémáik időben történő felismerésében, kezelésében.

A Dunakanyari Családsegítő és Gyermekjóléti Szolgálat társulási formában biztosítja a települések vonatkozásában, az egyénre szabott gondozást.

e) gyermekvédelem

A rendszeres gyermekvédelmi kedvezményre való jogosultság megállapításának célja annak igazolása, hogy a gyermek szociális helyzete alapján jogosult a Gyvt.-ben meghatározott gyermekétkeztetés normatív kedvezményének, valamint az évente két alkalommal nyújtott természetbeni támogatásának igénybevételére.

f) krízishelyzetben igénybe vehető szolgáltatások

Több Anyaotthon, Családok átmeneti Otthona és Gyermekotthon is található Budapesten és Pest megyében.

g) egészségfejlesztési, sport-, szabadidős és szünidős programokhoz való hozzáférés

A település futball- és kosárlabdapálya, valamint Sportcsarnok is található, mely nemcsak közösségi, hanem sportrendezvények színhelye is, kedvelt a lakosság körében.

h) gyermekétkeztetés (intézményi, hétvégi, szünidei) ingyenes tankönyv

Az iskolában és az óvodában is több gyermek kedvezményesen, vagy ingyenesen étkezik. Nyári szervezett gyermekétkeztetés. A gyermekek iskolakezdésének támogatására illetve a szülői terhek csökkentése érdekében az önkormányzat a jogszabályban rögzített ingyenes tankönyvellátásra való jogosultság biztosításán túl szociális alapon, különböző eseti támogatásokat állapít meg.

i) hátrányos megkülönböztetés, az egyenlő bánásmód követelményének megsértése a szolgáltatások nyújtásakor járási, önkormányzati adat, civil érdekképviselők észrevételei

Nem releváns.

j) pozitív diszkrimináció (hátránykompenzáló juttatások, szolgáltatások) az ellátórendszerek keretein belül

Nem releváns.

4.4 A kiemelt figyelmet igénylő gyermekek/tanulók, valamint fogyatékossgal élő gyerekek közoktatási lehetőségei és esélyegyenlősége

a) a hátrányos, illetve halmozottan hátrányos helyzetű, valamint sajátos nevelési igényű és beilleszkedési, tanulási, magatartási nehézséggel küzdő gyermekek/tanulók óvodai, iskolai ellátása

Az önkormányzati fenntartású intézményekben az óvodai férőhelyek száma az óvodába beíratott gyermekek létszámához igazodott. Az elmúlt években az óvodai férőhelyek jelentős bővítésére került sor.

A halmozottan hátrányos helyzetű (HHH) gyermekek, tanulók nyilvántartása a szülő által önkéntesen benyújtott nyilatkozat alapján történik.

Az integrált oktatást, különleges gondozást a gyermek életkorától és állapotától függően – a fogyatékossgot megállapító szakértői bizottság szakvéleményében foglaltak szerint – a korai fejlesztés és gondozás, az óvodai nevelés keretében szerveztük meg.

A sajátos nevelési igényű (SNI) tanulók, gyermekek nevelését a köznevelési intézmény vállalja.

Az óvodapedagógusok felkészültek, folyamatosan képzéseken vesznek részt. Az óvoda infrastruktúrája magas szintű ellátást biztosít, és ennek előnyeit a HH/HHH gyermekek is élvezik

b) a közneveléshez kapcsolódó kiegészítő szolgáltatások (pl. iskolára/óvodára jutó gyógypedagógusok, iskolapszichológusok száma stb.)

Jelenleg nincs ilyen szakszolgálati feladatellátás.

c) hátrányos megkülönböztetés és jogellenes elkülönítés az oktatás, képzés területén, az intézmények között és az egyes intézményeken belüli szegregációs

Az Önkormányzattal szemben a köznevelés során hátrányos megkülönböztetés, az egyenlő bánásmód követelményének megsértése miatt szankció megállapítására nem került sor.

d) az intézmények között a tanulók iskolai eredményességében, az oktatás hatékonyságában mutatkozó eltérések

Nem releváns.

e) pozitív diszkrimináció (hátránykompenzáló juttatások, szolgáltatások)

Az Önkormányzat hozzájárul a gyermekekkel kapcsolatos költségekhez, illetve a gyermekek gondozásával kapcsolatos feladatokhoz. A helyi gyermekvédelmi rendszer sajátossága, hogy minden gyermek számára gondoskodást nyújt, ugyanakkor fokozott védelemben részesíti az arra rászorulókat. A különböző ágazatok együttműködnek és egymást segítik. Az egyes szolgáltatások, ellátások szociális rászorultság alapján, más ellátások ún. alanyi jogon járnak a gyermekek részére.

4.5 Következtetések: problémák beazonosítása, fejlesztési lehetőségek meghatározása.

A gyerekek helyzete, esélyegyenlősége vizsgálata során településünkön	
beazonosított problémák	fejlesztési lehetőségek
Nő a HH és HHH, az RGYK és az SNI-s tanulók száma, ezek a család egészét érintik.	Szociális szolgáltatástervezés, logopédia, gyógypedagógia
Kevés nyári (szünidei) program, rossz állapotú játszótérek	Ifjúsági koncepció, játszótér fejlesztése
Jelzőrendszeri adatok hiánya (konferenciák, szakmaközi megbeszélések eredményei)	Adatok bekérése, jelzőrendszeri találkozók kezdeményezése, negyed,- vagy féléves beszámoló (nem éves)

5. A nők helyzete, esélyegyenlősége

5.1 A nők gazdasági szerepe és esélyegyenlősége

A települési esélyegyenlőségi program céljai között szerepel a gazdasági és szociális szférában a nők és férfiak esélyegyenlőségének érvényesítése, valamint a munka és a családi élet összeegyeztetése mind a férfiak, mind a nők számára. Az Önkormányzat, mint munkáltató eleget tesz az egyenlő munkáért egyenlő bér követelményének.

E célok megvalósulását példamutatásával tudja segíteni, hiszen szükséges az a tudatformálás és szemléletváltás, amely ezen a területen is biztosítja az esélyegyenlőséget.

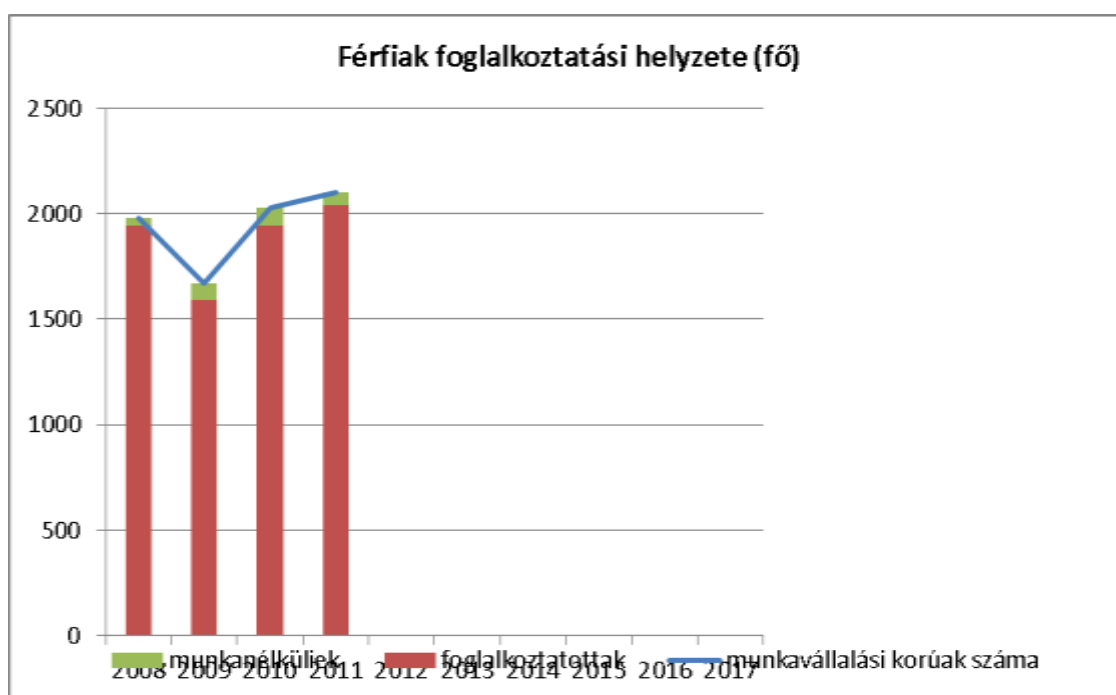
a) foglalkoztatás és munkanélküliség a nők körében

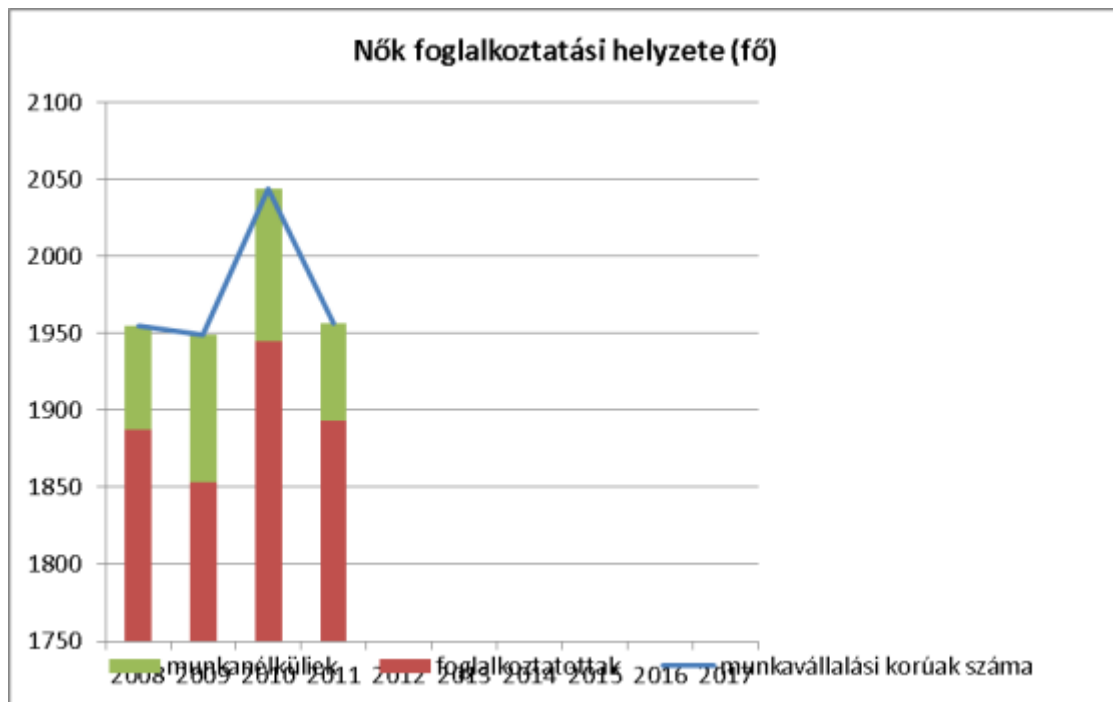
A településen élő munkanélküli nők száma jóval magasabb, mint a férfiaké.

5.1.1. számú táblázat - Foglalkoztatás és munkanélküliség a nők körében

év	Munkavállalási korúak száma		Foglalkoztatottak		Munkanélküliek	
	férfiak	nők	férfiak	nők	férfiak	nők
2008	1981	1955	1941	1887	40	68
2009	1668	1949	1591	1853	77	96
2010	2026	2044	1942	1945	84	99
2011	2099	1956	2042	1893	57	63

Forrás: TeIR, KSH





- a pályakezdők a szakmai tapasztalat hiánya,
- a gyesen lévő, illetve a kisgyermekes anyukák a munkából való kiesés miatt.

A veszélyeztetett korcsoportba tartozó nők foglalkoztatása különös figyelmet és támogatást igényel. Az anyagi kiszolgáltatottságukat fokozza, hogy sokan nem tudják felmutatni a nyugdíjjogosultsághoz szükséges ledolgozott munkaidőt.

b) nők részvétele foglalkoztatást segítő és képzési programokban

Az illetékes Járási Munkaügyi Kirendeltség minden célcsoport, így a nők tekintetében is szervezi a foglalkoztatást segítő és képzési programokat.

c) alacsony iskolai végzettségű nők elhelyezkedési lehetőségei

Nincs a településen 8 általános iskolai végzettségénél alacsonyabb végzettségű regisztrált munkanélküli aktív korú női munkavállaló. Az önkormányzat a közfoglalkoztatás keretében folyamatosan lehetőséget biztosít a Munkaügyi Központ által biztosított programokon keresztül történő foglalkoztatásra.

d) hátrányos megkülönböztetés a foglalkoztatás területén (pl. bérkülönbség)

A közfoglalkoztatás keretében történő foglalkoztatás során önkormányzatunk egy célcsoport tekintetében sem alkalmaz negatív diszkriminációt. Az Önkormányzattal szemben a közfoglalkoztatás során hátrányos megkülönböztetés, az egyenlő bánásmód követelményének megsértése miatt szankció megállapítására nem került sor.

5.2 A munkaerő-piaci és családi feladatok összeegyeztetését segítő szolgáltatások (pl. bölcsődei, családi napközi, óvodai férőhelyek, férőhelyhiány; közintézményekben rugalmas munkaidő, családbarát munkahelyi megoldások stb.)

A munka és a gyermekvállalás összehangolása érdekében a családok számára nagy segítséget jelenthetne a településen működtetett bölcsődei ellátás. Ennek hiánya a szülőket különösen nehéz helyzetbe hozza. Nagyszülői, vagy egyéb segítség híján gyakran megoldhatatlan a munka, utazás és gyermekmegőrzés összeegyeztetése.

A községben megfelelő az óvodai ellátottság. Maximális kihasználtsággal működik.

5.3 Családtervezés, anya- és gyermekgondozás területe

A családtervezés, anya- és gyermekgondozás a védőnői hálózat szakmai munkájában jelenik meg. Ennek során a szociálisan nehéz helyzetben élő várandós anya és gyermekekre fokozott figyelmet fordítanak. A leendő szülők számára a gyermekgondozással kapcsolatos ismeretek átadását már várandós korban kezdik meg: beszélgetések, családlátogatások formájában. Segítséget nyújtanak a családi-, szociális juttatások megismerésében és a hozzá tartozó nyomtatványok kitöltésében.

5.4 A nőket érő erőszak, családon belüli erőszak

Jellemzően az erőszak jó része a családban marad, hiszen a nőket, illetve a családokat érő erőszakos cselekedetek nagy része ma még felderítetlen. A gyermekvédelmi, szociális szolgáltatások, a védőnői hálózat, a rendőri tevékenység eredményeként, a jelzőrendszerek alapján egyre több esetre derül fény, egyre többen tudják, hogy problémáikkal hova fordulhatnak segítségért.

Európa 11 országában szigorúan tilos a gyerekek mindenfajta testi fenyegetése. Nálunk nem. Magyarországon évente 20-40 gyermek hal meg bántalmazás következtében. Azoknak a számát pedig felbecsülni sem lehet, akiknek életre szóló sérülést okoz a fizikai és lelki bántalmazás.

A családokban előforduló brutalitások áldozatai igen gyakran rejtve maradnak, egyrészt, mert képtelenek a családon belüli brutalitást bűncselekményként érzékelni, másrészt joggal tartanak az "agresszor" bosszújától. Sokszor az áldozat egyszerűen letagadja a bántalmazást, például azért, hogy megőrizze a család egységét vagy azért, mert mind lelkileg, mind anyagilag kiszolgáltatott helyzetben van. Sokszor a "statisztika" számára csak a halál teszi nyilvánvalóvá, hogy brutalitás áldozata lett valaki.

5.5 Krízishelyzetben igénybe vehető szolgáltatások (pl. anyaoththon, családok átmeneti otthona)

A szolgáltatások közvetítése a Dunakanyari Családsegítő és Gyermekjóléti Szolgálat feladata. Szakmai tapasztalataik alapján az utóbbi évek gazdasági és társadalmi folyamati nem kedveztek az eredmények elérésében. Az anyagi problémák, a tartós munkanélküliség jellemző a klienseikre, az átmeneti ellátás gyakran életformává válik, azaz a családok, a gondozási idő leteltével nem kerülnek ki a rendszerből.

5.6 A nők szerepe a helyi közéletben

Önkormányzat példamutatással hívja fel a figyelmet a nők társadalmi szerepvállalásának erősítésére. Önkormányzati képviselők körében 3 nő található, a bizottságok tagjai között is több nő kapott helyet. A Közös Önkormányzati Hivatal köztisztviselőinek közel 92 %-a nő. Megállapítható, hogy a településen nincs olyan szervezet, amely a nők érdekvédelmére alakult volna.

5.7 A nőket helyi szinten fokozottan érintő társadalmi problémák és felszámolásukra irányuló kezdeményezések

A roma nők, a kisgyermeket nevelő, a sokgyermekes, vagy gyermeküket egyedül nevelő anyák, valamint a 45 év feletti nők különösen, többszörösen is hátrányos helyzetben vannak a munkaerőpiacon. Ennek oka egyebek között a magyar társadalom hagyományos családmodelljében keresendő: még ma is sokan vallják, hogy a nők helye a ház körül, a családban van, nem a munkaerőpiacon. Ezt a szemléletet tovább súlyosbítják a nőkkel kapcsolatos negatív sztereotípiák. A munkanélküliség aránya körükben jóval magasabb, ez ösztársadalmi probléma, amelyen komplex programokkal lehet enyhíteni.

Szakmai tapasztalataink szerint a gyermek születését követően az otthon maradó szülő magányosnak érzi magát. Hirtelen az eddigi aktív életéből minden háttérbe szorul, a megszokottól eltér, és fellép a félelem a „más”-tól. Ezért az Önkormányzat a közművelődés, a sport, a szabadidő eltöltésének terén olyan családbarát környezetet kíván teremteni, amely közösségi teret nyújt számukra is. Színvonalas programokat, rendezvényeket kínálnak mindazoknak, akik hasznosan kívánják eltölteni szabadidejüket

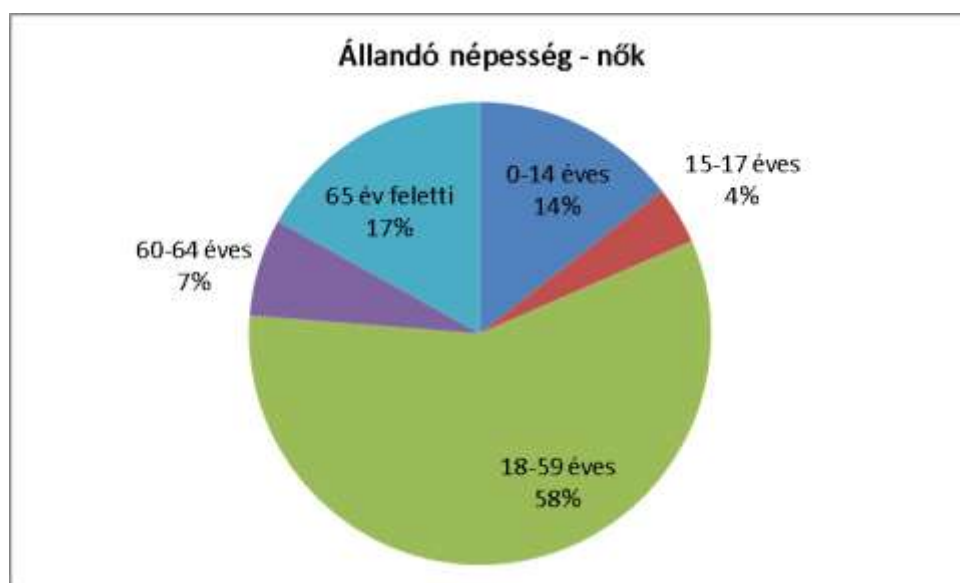
5.8 Következtetések: problémák beazonosítása, fejlesztési lehetőségek meghatározása.

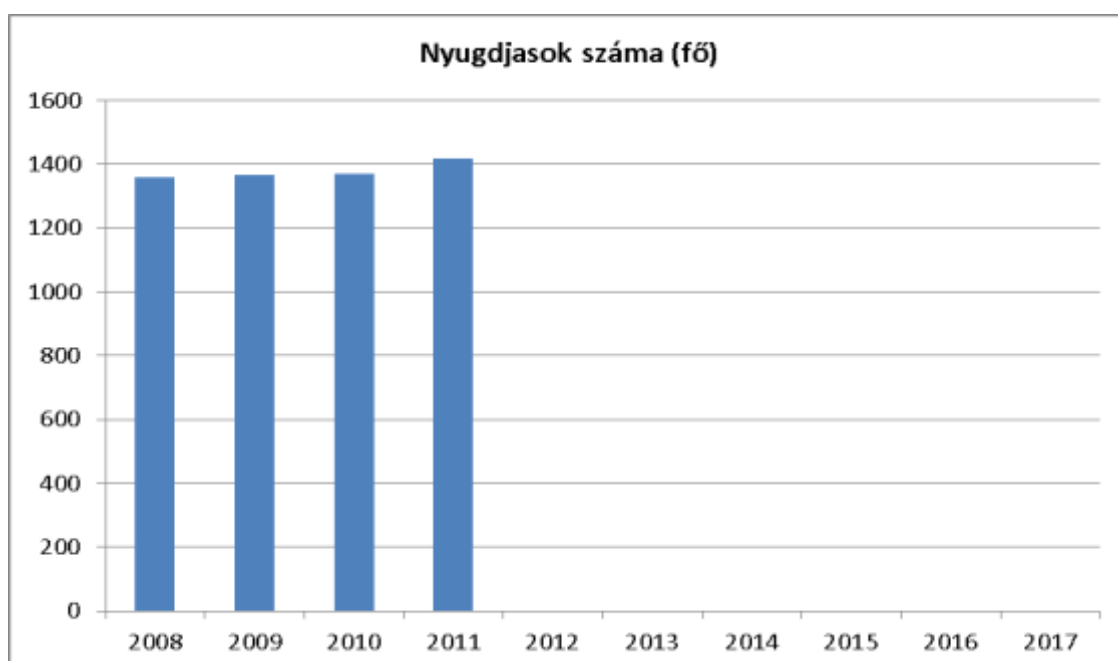
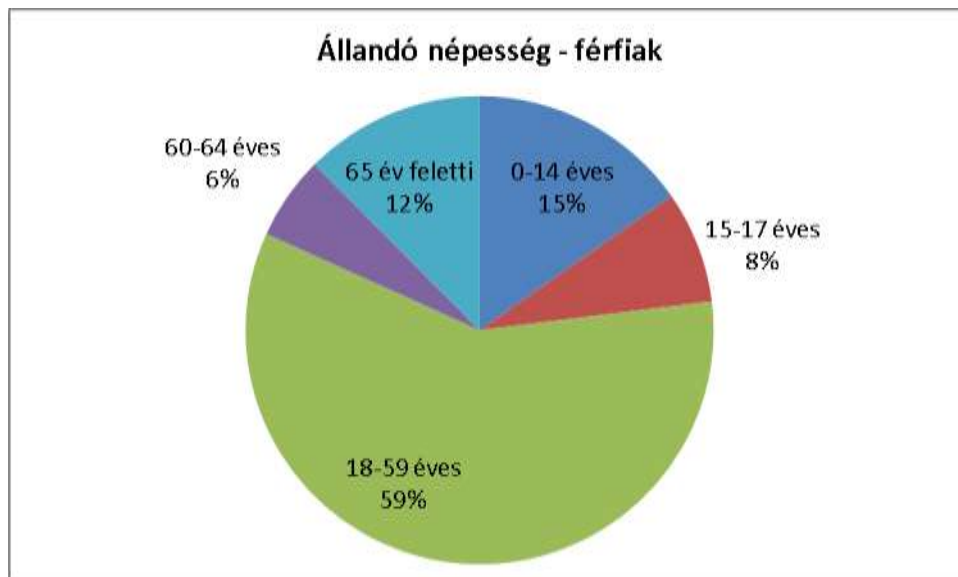
A nők helyzete, esélyegyenlősége vizsgálata során településünkön	
beazonosított problémák	fejlesztési lehetőségek
Tartós munkanélküliség, alacsonyabb foglalkoztatás a nők körében.	Foglalkoztatási pályázatok figyelése. Részmunkaidős foglalkoztatás.
Nyári gyerekfelügyelet hiánya, kevés szabadidős program.	Családi napközi, programok a civil szervezetek és a családsegítő szolgálat bevonásával.
A bölcsőde hiánya, maximális óvodai létszám.	Bölcsőde létrehozása, óvodabővítés.

6. Az idősök helyzete, esélyegyenlősége

Az időskorban jellemző megbetegedések - a daganatok, keringési zavarok, szív- és érrendszeri megbetegedések, ízületi problémák - mellett pszichés problémák is jelen vannak. Az idős ember egyedül marad, izolálódik, szellemi és fizikai aktivitása hanyatlik, önellátási képessége beszűkül. Ez nagyon sok embernél okoz pszichés megbetegedéseket. Különösen gyakori a depresszió és a demencia kialakulása. Jellemző, hogy a betegségek általában együttesen fordulnak elő, különösen 70 éves kor fölött jellemzőek a súlyos, krónikus megbetegedések és az előrehaladott demencia.

6.1 Az időskorú népesség főbb jellemzői (pl. száma, aránya, jövedelmi helyzete, demográfiai trendek stb.)





Forrás: TeIR, KSH

A településen a nyugdíjszerű ellátásban részesülők száma az utóbbi években kis mértékben növekvő tendenciát mutat.

Szociális alap és nappali ellátás tekintetében a szociális étkeztetésben részesülők száma megközelítőleg 4 % a jelzőrendszeres házi segítségnyújtásban részesülők száma pedig alacsony a járás települései átlagához képest.

Az időskorúak családi állapotára jellemző, hogy korban előrehaladva fokozatosan csökken a házások, és növekszik az özvegyek aránya

A demográfiai folyamat jellemzőit az alábbiakban foglalhatjuk össze:

- növekszik az átlagéletkor,
- magasabb a középkorúak halandósága,
- nő a hosszabb élettartama

6.2 Idősek munkaerő-piaci helyzete

Az idősök, nyugdíjasok jövedelmi helyzetére tekintettel az egészségesek szívesen végeznének jövedelemkiegészítő tevékenységet. Erre esély, a munkaerő-piacon nincs, kivétel ha speciális tudással rendelkezik.

a) idősök, nyugdíjasok foglalkoztatottsága

év	Regisztrált munkanélküliek száma	55 év feletti regisztrált munkanélküliek száma		Tartós munkanélküliek száma	55 év feletti tartós munkanélküliek száma	
	fő	fő	%	fő	fő	%
2008	108	6	6%	41	n.a	#ÉRTÉK!
2009	173	15	9%	88	n.a	#ÉRTÉK!
2010	183	21	11%	95	n.a	#ÉRTÉK!
2011	120	9	8%	53	n.a	#ÉRTÉK!
2012	n.a.	n.a.	#ÉRTÉK!	n.a.	n.a	#ÉRTÉK!

Forrás: TeIR, KSH

Az idősök, nyugdíjasok tekintetében az álláskeresők aránya alacsony.

b) tevékeny idős kor (pl. élethosszig tartó tanulás, idősök, nyugdíjasok foglalkoztatásának lehetőségei a közintézményekben, foglalkoztatásukat támogató egyéb programok a településen)

A település lakói többnyire református és katolikus keresztény vallásúak, templomjáró emberek. Jelentős a száma a baptista vallású lakosságnak is. Szívesen vesznek részt a különböző ünnepkörökhöz kötődő imaórákon, elmélkedéseken, vallási jellegű rendezvényeken. Minden évben megrendezésre kerül az „Idősök napja” elnevezésű rendezvény.

c) hátrányos megkülönböztetés a foglalkoztatás területén

Nem releváns.

6.3 A közszolgáltatásokhoz, közösségi közlekedéshez, információhoz és a közösségi élet gyakorlásához való hozzáférés

a) az idősök egészségügyi és szociális szolgáltatásokhoz való hozzáférése

A helyi közszolgáltatások terén az idősökkel való foglalkozás magas színvonalú. Az egészségügyi, szociális, közművelődési és egyéb szolgáltatások egy része a település minden állampolgára részére biztosított, egy része kor alapján az időskorúak részére szerveződik. Az önkormányzat eleget tesz minden kötelező feladatának és emellett önként vállalt intézkedéseket is biztosít. Az idősök nappali ellátását az önkormányzat megbízásából a Figyelj Rám Közhasznú Alapítvány végzi.

A feladatok magasabb színvonalon történő ellátásának biztosításához szükség lenne egy nappali ellátást nyújtó szociális intézmény létrehozására.

6.3.1. számú táblázat

év	64 év feletti lakosság száma	nappali ellátásban részesülő időskorúak száma	
	fő	fő	%
2008	727	0	0%
2009	774	0	0%
2010	815	0	0%
2011	845	0	0%
2012	n.a.	n.a.	#ÉRTÉK!

Forrás: TeIR

A szolgáltatásoknak egymásra kell épülniük, az egyes ellátásoknak személyre szabottnak és egyéni szükséglet felmérésen kell alapulniuk. A személyre szabott szolgáltatások biztosítását a helyi ellátórendszeren belüli koordináció, együttműködés biztosíthatja.

Alapvető célunk az aktív életvitel biztosítása, hiszen az aktivitással kivédhető a feleslegessé válás érzése.

Az alábbi alapelvek mentén állíthatjuk össze a helyi programot, az abban foglalt célokat és intézkedéseket:

- Az emberek a korrallal mindinkább különböznek egymástól, nincs ún. egységes öregedési minta, de kimondható, hogy van egészséges öregedés.
- Az idős emberek azért betegek, mert megbetegedtek, és nem azért, mert idősek.
- Az idősödéssel mindinkább az "öt I"-vel lehet számolni orvoslásban, ápolásban, gondozásban egyaránt. Ezek: Immobilitás (mozgásképtelenség), Instabilitás (állásképtelenség vagy probléma), Intellektuális hanyatlás és az Iatrogénia (az egészségügyi ártalmak Inkontinencia (vizelet-, széklet-tartási problémák)).
- Az idősebbeknél a már említett változások és jellemzőik miatt a velük való stratégiák speciálisak, körültekintő és gondos munkát igényelnek, személyre szabottnak, a kapacitást figyelembe véve és mégis hatékonyan.

b) kulturális, közművelődési szolgáltatásokhoz való hozzáférés

A településen a civil szervezetek szervezésében minden korosztály, így az idősek számára is korlátozottan (az intézmény részleges nyitva tartása és befogadóképessége miatt), de lehetőség van programokon, klub foglalkozásokon való részvételre. A település egyéb kulturális rendezvényein biztosított, az idősek számára is a részvétel lehetősége.

c) idősek informatikai jártassága

Nem releváns.

6.4 Az időseket, az életkorrallal járó sajátos igények kielégítését célzó programok a településen

Szükség van az alábbi gyakorlatok fejlesztésére, erősítésére:

- rendszeres beszélgetések az időseket érintő témákról;
- fiatalokkal való találkozások, közösségi kapcsolatok kialakítása;
- olyan programokba való bevonás, amely a csoportkohéziót erősíti;
- színházi előadások látogatása, illetve kirándulások szervezése;
- klubfoglalkozások, társas programok, képzőművészeti körök szervezése;
- igény szerint mentálhigiénés gondozás, valamint lelki segélyszolgálat biztosítása.

Az idősebb korosztály egyrészt nagy szakmai tapasztalatokkal rendelkezik, másrészt sokan keresik az aktív elfoglaltság és szabadidő-eltöltés lehetőségeit, így az önkéntességben fontos szerepet játszhatnak.

A kulturális intézmények és a nagyközönség számára elérhető épített örökség szakmai irányítással történő bemutatása és fenntartása (pl. egy-egy örökség-helyszín vagy helyi értékek megőrzése, helytörténeti gyűjtemények létrehozása-gondozása) vagy kulturális rendezvények megvalósítása potenciális lehetőségeket rejt az idősebb korosztályok bekapcsolására az önkéntesség jegyében.

Önkéntes tevékenység keretében az idősek tudásuk és tapasztalataik révén nagy segítséget nyújthatnak a civil szervezetek működéséhez is.

Fontos feladatunk a közeljövőben a társadalom különböző partnereinek bevonása. Szoros együttműködésre van szükség a kerületi idősügyi szervezetekkel, a szociális szolgáltatókkal, egészségügyi partnerekkel, valamint az iskolákkal, hiszen a hazai időspolitika célkitűzései hosszú távúak, a jelenre és a jövőre is fókuszálnak. Legfőbb céljaink között szerepel a generációk együttműködését elősegítő programok bevezetése, együttműködés kialakítása a civil és önkormányzati, más-más generáció érdekeit képviselő intézmények között.

6.5 Következtetések: problémák beazonosítása, fejlesztési lehetőségek meghatározása.

Az idősek helyzete, esélyegyenlősége vizsgálata során településünkön	
beazonosított problémák	fejlesztési lehetőségek
Nappali ellátás hiánya, tájékoztatás hiánya.	Nappali ellátást nyújtó szociális intézmény létrehozása. Tájékoztatás, felmérés (pl. középiskolások, közmunkások bevonásával).
Magas az egyedülállók száma (elmagányosodás)	Több program szervezése, tájékoztatás a programokról
Rossz egészségügyi állapot	Szűrővizsgálatok, házi segítségnyújtások számának növelése.

7. A fogyatékkal élők helyzete, esélyegyenlősége

A 2001. évi népszámlálás adatai szerint 577 ezer fogyatékkal élő ember van Magyarországon, a népesség 5,7 százaléka. A népesség fogyatékoságtípus szerinti megoszlása: mozgáskorlátozottak aránya 43,6 %, látássérült 14,4 %, értelmi fogyatékos 9,9 %, hallássérült 10,5 %, egyéb 21,6 %. A fogyatékos népéségen belül továbbra is a mozgássérülteké a legnépesebb csoport. Jelentősen emelkedett az egyéb, pontosan meg nem határozott fogyatékoságban szenvedők aránya.

7.1 A településen fogyatékosággal élő személyek főbb jellemzői, sajátos problémái

a) fogyatékkal élők foglalkoztatásának lehetőségei, foglalkoztatottsága (pl. védett foglalkoztatás, közfoglalkoztatás)

A fogyatékkal élőkre vonatkozóan nem állnak rendelkezésre értékelhető statisztikai adatok, amelyek alapján pontos képet lehetne alkotni a fogyatékkal élők lakhatási, egészségügyi, foglalkoztatási helyzetéről.

A fogyatékkal élő emberek és családjaik a legsérülékenyebb társadalmi csoportot alkotják.

Feladatunk olyan környezet teremtése, működtetése, hogy egyenlő esélyekkel érvényesülhessenek a mindennapi életünk során a lakhatás és közlekedési eszközök használata, a szociális és egészségügyi ellátás, az iskoláztatási és munkalehetőségek, a kulturális és társadalmi élet, valamint a sport és a szórakozás területén is.

Tapasztalataink szerint elhelyezkedésük során számos akadállyal kell megküzdeni. A munkáltató előítélete mellett a közlekedés eszközök használata is nehezíti helyzetüket. A fogyatékosok körében a foglalkoztatottsági arány meghatározásánál a 2001.évi népszámlálás adataiból tudunk kiindulni, mely 9%.

A fogyatékos személyek elszigeteltek a társadalomban, így családjaik is jobban elkülönülnek a környezetüktől, ami értelmi fogyatékosok esetén még jelentősebb.

b) hátrányos megkülönböztetés a foglalkoztatás területén

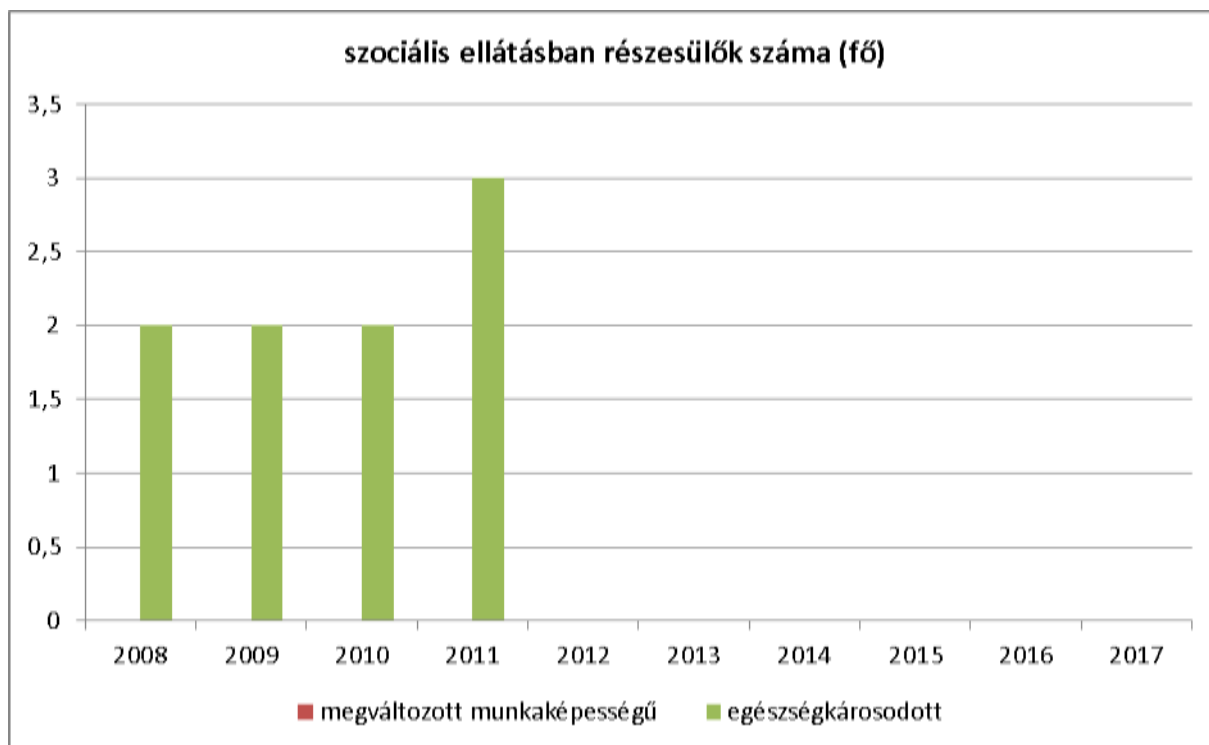
Az önkormányzat a fogyatékosokkal élő személyek tekintetében sem alkalmaz negatív diszkriminációt. Az Önkormányzattal szemben bármely foglalkoztatás tekintetében hátrányos megkülönböztetés, az egyenlő bánásmód követelményének megsértése miatt szankció megállapítására nem került sor.

c) önálló életvitelt támogató helyi intézmények, szolgáltatások, programok

A fogyatékkal élő személyek nappali ellátását az önkormányzat megbízásából a Figyelj Rám Közhasznú Alapítvány végzi.

7.2 Fogyatékkal élő személyek pénzügyi és természetbeni ellátása, kedvezményei

A szociális ellátásokat igénybevevők között nagy valószínűséggel jelen vannak fogyatékos személyek is.



Forrás: TeIR, KSH

7.3 A közszolgáltatásokhoz, közösségi közlekedéshez, információhoz és a közösségi élet gyakorlásához való hozzáférés lehetőségei, akadálymentesítés

a) települési önkormányzati tulajdonban lévő középületek akadálymentesítettsége

A közszolgáltatást nyújtó intézmények akadálymentesítése folyamatos. Az egészségügyi, szociális szolgáltatások, a kulturális programokhoz történő fizikai akadálymentesített helyszínen érhetőek el. A hatályos jogszabályoknak megfelelően új beruházás, felújítás akadálymentesített környezet biztosításával történik. Az akadálymentes intézmények tekintetében az óvoda még nem felel meg a jogszabályi előírásnak. Az Önkormányzat tulajdonában lévő járdák, zöldterületek, játszótérek felújítása során gondoskodunk a hozzáférés akadálymentességének biztosításáról.

Ma már kötelezően, jogszabályban előírt az akadálymentesítettség, amelynek betartatása az építésügyi hatóság feladata. Alapelve, hogy a településfejlesztési tervekben és más településfejlesztési dokumentációkban általános elvárásaként jelenik meg az egyenlő esélyű hozzáférés szempontrendszer.

b) közszolgáltatásokhoz, kulturális és sportprogramokhoz való hozzáférés lehetőségei, fizikai, információs és kommunikációs akadálymentesítettség, lakóépületek, szolgáltató épületek akadálymentesítettsége

Az akadálymentes intézmények tekintetében a Sportcsarnok, a Művelődési Ház, az orvosi rendelők, az ügyelet, a posta, az iskola, valamint a Polgármesteri Hivatal megfelel a jogszabályi előírásoknak, akadálymentes ügyféltér kialakításával biztosított számukra az ügyintézés.

c) munkahelyek akadálymentesítettsége

Nincs adat.

d) közösségi közlekedés, járdák, parkok akadálymentesítettsége

Az Önkormányzat tulajdonában lévő járdák, zöldterületek, játszótérek felújítása során gondoskodunk a hozzáférés akadálymentességének biztosításáról.

e) fogyatékos személyek számára rendelkezésre álló helyi szolgáltatások (pl. speciális közlekedési megoldások, fogyatékosok nappali intézménye, stb.)

Nem releváns.

f) pozitív diszkrimináció (hátránykompenzáló juttatások, szolgáltatások)

Nem releváns.

7.4 Következtetések: problémák beazonosítása, fejlesztési lehetőségek meghatározása

A fogyatékkal élők helyzete, esélyegyenlősége vizsgálata során településünkön	
beazonosított problémák	fejlesztési lehetőségek
Nincs minden intézmény akadálymentesítve (pl. óvoda)	Akadálymentesítés, pl. pályázat
Szűrővizsgálatok hiánya	Tájékoztatás

Személyre szabott foglalkoztatások hiánya, megfelelő szabadidős programok hiánya	Felmérés, tájékoztatás, részmunkaidő. Programszervezés
---	---

8. Helyi partnerség, lakossági önszerveződések, civil szervezetek és for-profit szereplők társadalmi felelősségvállalása

a) a 3–7. pontban szereplő területeket érintő civil, egyházi szolgáltató és érdekvédelmi szervezetek, önszerveződések feltérképezése (pl. közfeladatot ellátó szervezetek száma közfeladatonként bemutatva, önkéntesek száma, partnerségi megállapodások száma stb.)

Községünkben a civil szervezetek aktív tevékenységet folytatnak. A helyi lakosság nagy számban vesz részt a civil szervezetek programjain. Civil szervezetek a községben: Tahitótfalu Aranyszarvas Közhasznú Íjász Sport Egyesület, Tahitótfalui Tömegsport és Szabadidő Egylet, Tahitótfalu Lovassport Egylet, VOX INSULAE Sziget Hangja Közhasznú Egylet, „Őszirózsa” Nyugdíjas Klub, Tegyük Együtt Tahitótfaluiért Közhasznú Alapítvány.

Az önkormányzati döntések előkészítésébe bevonjuk a szervezeteket. A civil szervezetek függetlenségét elismerjük és tiszteletben tartjuk. Partneri viszonyt alakítottunk ki velük. Önkormányzatunk segíti és támogatja a helyi civil szervezetet.

Az együttműködésnek köszönhetően az önkormányzati rendezvényeken aktívan vesznek részt a szervezetek. Az egyház részt vesz a társadalmi szerveződésekben, az önkormányzat pedig részt vesz, támogatja az egyház pályázatait, a nagy felújításokat is anyagilag támogatja.

Az önkormányzat a civil szervezetekkel kötött megállapodások értelmében pénzügyi eszközökkel is támogatja működésüket.

b) önkormányzati, nemzetiségi önkormányzati, egyházi és civil szektor közötti partnerség bemutatása

A településen nemzetiségi önkormányzat nem működik. A településen lévő civil szervezetek, egyesületek összefogásának eredménye képen számos rendezvény valósult már meg a településen. A különböző pályázatok kapcsán is sok megállapodás születik az egyes önkormányzati intézmények és az egyház, egyesületek, civil szervezetek között.

c) önkormányzatok közötti, illetve térségi, területi társulásokkal való partnerség

A gyermekjóléti és családsegítő feladatait a Dunakanyari Családsegítő és Gyermekjóléti Szolgálat, társulás formájában látja el. A társulás központja Szentendre.

A településfejlesztési, illetve egyes szociális feladatok hatékonyabb ellátása érdekében településünk tagja a Dunakanyari Önkormányzati Társulásnak, a Szigeti Önkormányzatok Társulásnak és a Dunakanyar Tűzvédelemre és Kihelyezett Mentőszolgálati feladatok ellátására létrejött Önkormányzati Társulásnak. Továbbá tagja a Duna-Vértes Köze Regionális Hulladékgazdálkodási Társulásnak és a Dunakanyari Csatornázási Társulásnak.

d) a nemzetiségi önkormányzatok célcsoportokkal kapcsolatos esélyegyenlőségi tevékenysége

Nem releváns.

e) civil szervezetek célcsoportokkal kapcsolatos esélyegyenlőségi tevékenysége

A civil szervezetek és a helyi rendőrőrs beosztottjai különös gondot fordítanak a településen élő egyedül élő emberek, idősök védelmére. A civil szervezetek aktívan részt vesznek az esetlegesen felmerülő krízishelyzetek elhárításban. pl: árvíz, élelmiszer-, ruha gyűjtése és osztása.

f) for-profit szereplők részvétele a helyi esélyegyenlőségi feladatok ellátásában.

Nem releváns.

9. A helyi esélyegyenlőségi program nyilvánossága

a) a helyzetelemzésben meghatározott esélyegyenlőségi problémák kapcsán érintett nemzetiségi önkormányzatok, egyéb partnerek (állami vagy önkormányzati intézmények, egyházak, civil szervezetek, stb.) bevonásának eszközei és eljárásai a helyi esélyegyenlőségi program elkészítésének folyamatába

A helyzetelemzés adatainak összegyűjtésében részt vettek az önkormányzat intézményeiben dolgozó jogi, szociális, gyermekjóléti, köznevelési területen dolgozók.

Módszere az online kapcsolattartás az egyes esélyegyenlőségi csoportokkal kapcsolatos problémák feltárására, majd program tervezet véleményezésére koncentrált.

A programtervezet az Önkormányzat honlapján, www.tahitotfalu.hu közzétételre kerül, így állampolgárok is véleményt mondhattak. A honlapon az elfogadott dokumentum hozzáférhető lesz, amely alapján az esélyegyenlőség folyamatokat, intézkedéseket megismerik és így biztosított lesz a megvalósítás folyamatos ellenőrzése.

b) az a) pont szerinti szervezetek és a lakosság végrehajtással kapcsolatos észrevételeinek visszacsatolását szolgáló eszközök bemutatása.

A visszacsatolás folyamatosan, a kötelező felülvizsgálat vagy módosítás esetén: honlap fórumán, kérdőív kitöltésével, a programot tárgyaló képviselő-testületi ülésre történő meghívással történhet.

A Helyi Esélyegyenlőségi Program Intézkedési Terve (HEP IT)

1. A HEP IT részletei

A helyzetelemzés megállapításainak összefoglalása

Célcsoport	Következtetések	
	problémák beazonosítása rövid megnevezéssel	fejlesztési lehetőségek meghatározása rövid címmel
Romák és/vagy mélyszegénységben élők	2011-re megemelkedett az álláskeresők száma. Magas a nem regisztrált álláskeresők száma. Alacsony iskolai végzettség.	Közfoglalkoztatás továbbfolytatása, egyéb helyi foglalkoztatási lehetőségek felkutatása a munkaügyi kirendeltséggel. Tájékoztatás, felmérés. Képzések megszervezése a munkaügyi kirendeltséggel együttműködve.
Gyermekek	Nő a HH és HHH, az RGYK és az SNI-s tanulók száma, ezek a család egészségét érintik. Kevés nyári (szünidei) program, kifogásolható állapotú játszóterek. Jelzőrendszeri adatok hiánya (konferenciák, szakmaközi megbeszélések eredményei).	Szociális szolgáltatástervezés, logopédia, gyógypedagógia szakszolgálat alkalmazása. Ifjúsági koncepció, játszótér fejlesztése. Adatok bekérése, jelzőrendszeri találkozók kezdeményezése, negyed-, vagy féléves beszámoló (nem éves).
Idősek	Nappali ellátás hiánya, tájékoztatás hiánya. Magas az egyedülállók száma (elmagányosodás). Rossz egészségügyi állapot.	Nappali ellátást nyújtó szociális intézmény létrehozása. Tájékoztatás, felmérés (pl. középiskolások, közmunkások bevonásával). Több program szervezése, tájékoztatás a programokról. Szűrővizsgálatok, házi segítségnyújtások számának növelése.
Nők	Tartós munkanélküliség, alacsonyabb foglalkoztatás a nők körében. Nyári gyermekfelügyelet hiánya, kevés szabadidős program. A bölcsőde hiánya, maximális óvodai létszám.	Foglalkoztatási pályázatok figyelése. Részmunkaidős foglalkoztatás. Családi napközi, programok a civil szervezetek és a családsegítő szolgálat bevonásával. Bölcsőde létesítése, óvodabővítés.
Fogyatékkal élők	Nincs minden intézmény akadálymentesítve (pl. óvoda). Szűrővizsgálatok hiánya. Személyre szabott foglalkoztatások hiánya, megfelelő szabadidős programok hiánya.	Akadálymentesítés, pl. pályázat Tájékoztatás, szűrővizsgálatok szervezése. Felmérés, tájékoztatás. Programszervezés.

A beavatkozások megvalósítói

Célcsoport	Következtetésben megjelölt beavatkozási terület, mint intézkedés címe, megnevezése	Az intézkedésbe bevont aktorok és partnerek – kiemelve a felelőst
Romák és/vagy mélyszegénységben élők	<ol style="list-style-type: none"> 1. Együtt a rászorultakért 2. Adj esélyt magadnak! 3. Út a végzettséghez 	<p><i>Oktatás:</i> SZMK, Iskola Ig.</p> <p><i>Foglalkoztatás:</i> Civil szervezetek, alapítványok, Munkaügyi Kp., Helyi vállalkozók.</p> <p><i>Egészségügy:</i> Házi orvos, Védőnő, Gyermekorvos.</p> <p><i>Szociális, lakhatás:</i> Önk. Szociális bizottsága, Családsegítő Szolg.</p>
Gyermekek	<ol style="list-style-type: none"> 1. Új útra lépek! 2. Összefogással a gyermekeinkért 3. Széleskörű jelzőrendszer 	<p><i>Oktatás:</i> SZMK, Iskola Ig., Diákönkormányzat, Óvodavezető</p> <p><i>Foglalkoztatás:</i> Civil szervezetek, alapítványok, Diák munka- Munkaügyi Kp.</p> <p><i>Egészségügy:</i> Védőnő, Gyermekorvos</p> <p><i>Szociális, lakhatás:</i> Önk. Szociális bizottsága, Családsegítő Szolg.</p>
Idősek	<ol style="list-style-type: none"> 1. Új intézmény 2. Nem vagy egyedül! 3. Őszi rózsza 	<p><i>Oktatás:</i> Civil szervezetek,</p> <p><i>Foglalkoztatás:</i> Civil szervezetek, Egyházak, Helyi vállalkozók,</p> <p><i>Egészségügy:</i> Házi orvos</p> <p><i>Szociális, lakhatás:</i> Önk. Szociális bizottsága, Családsegítő Szolg., Egyházak</p>
Nők	<ol style="list-style-type: none"> 1. Tanulj, ismerd meg a lehetőségeidet! 2. Hasznos szabadidő 3. Bölcsőde létesítése 	<p><i>Oktatás:</i> Munkaügyi Kp.</p> <p><i>Foglalkoztatás:</i> Civil szervezetek, alapítványok, Munkaügyi Kp. (részmunkaidő), Helyi vállalkozók</p> <p><i>Egészségügy:</i> Házi orvos, Védőnő, Gyermekorvos</p> <p><i>Szociális, lakhatás:</i> Önk. Szociális bizottsága, Családsegítő Szolg.</p>
Fogyatékkal élők	<ol style="list-style-type: none"> 1. Nincs akadály! 2. Szűrővizsgálatok 3. Személyre szabott programok. 	<p><i>Oktatás:</i> Munkaügyi Kp.</p> <p><i>Foglalkoztatás:</i> Civil szervezetek, alapítványok, Munkaügyi Kp. (részmunkaidő), Helyi vállalkozók</p> <p><i>Egészségügy:</i> Házi orvos, Védőnő, Gyermekorvos</p> <p><i>Szociális, lakhatás:</i> Önk. Szociális bizottsága, Családsegítő Szolg.</p>

2. Összegző táblázat - A Helyi Esélyegyenlőségi Program Intézkedési Terve (HEP IT)

3. melléklet a 2/2012. (VI. 5.) EMMI rendelethez

	A	B	C	D	E	F	G	H	I	J
Intézkedés sorszáma	Az intézkedés címe, megnevezése	A helyzetelemzés következtetéseiben feltárt esélyegyenlőségi probléma megnevezése	Az intézkedéssel elérni kívánt cél	A célkitűzés összhangja egyéb stratégiai dokumentumokkal	Az intézkedés tartalma	Az intézkedés felelőse	Az intézkedés megvalósításának határideje	Az intézkedés eredményességét mérő indikátor(ok)	Az intézkedés megvalósításához szükséges erőforrások (humán, pénzügyi, technikai)	Az intézkedés eredményeinek fenntarthatósága
I. A mélyszegénységben élők és a romák esélyegyenlősége										
1	Együtt a rászorultakért	2011-re megemelkedett az álláskeresők száma.	A közfoglalkoztatás fenntartása.	Költségvetési koncepció, Településfejlesztési koncepció. Helyi szociális rendelet.	Közfoglalkoztatás továbbfolytatása, egyéb helyi foglalkoztatási lehetőségek felkutatása a munkaügyi kirendeltséggel.	Szociális bizottság elnöke, Polgármester	2014.12.31.	Felmérések (kérdőív, statisztikai adatok).	Központi erőforrás.	Központi költségvetés alapján. Önkéntes részvétel hiánya akadály lehet.
2	Adj esélyt magadnak!	Magas a nem regisztrált álláskeresők száma.	A munkanélküliek regisztrálása.	Munkaügyi Központtal kötött megállapodás.	Tájékoztatás, felmérés.	Szociális bizottság elnöke, Munkaügyi Kp.	2014.12.31.	A Munkaügyi Kp. statisztikai adatai.	Központi költségvetés, humán erőforrás.	Központi költségvetés alapján.

3	Út a végzettséghez	Alacsony iskolai végzettség.	Magasabb iskolázottság.	Munkaügyi Kp-al kötött megállapodás. Dunakanyari Családsegítő és Gyermekjóléti Szolgálat társulási szerződése.	Képzések megszervezése a munkaügyi kirendeltséggel együttműködve.	A Munkaügyi Központ vezetője.	2015.12.31.	Statisztikai adatok.	Központi költségvetés.	Központi forrás, Önkormányzati forrás. Önkéntes résztvevőtől függ.
II. A gyermekek esélyegyenlősége										
1	Új útra lépnek!	Nő a HH és HHH, az RGYK és az SNI-s tanulók száma, ezek a család egészségét érintik.	A HH és a HHH gyermekek számának csökkentése. Az SNI-s tanulók speciális oktatása.	Dunakanyari Családsegítő és Gyermekjóléti Szolgálat társulási megállapodása. Helyi rendelet.	Szociális szolgáltatást tervezés, logopédia, gyógypedagógia szakszolgáltatás alkalmazása.	Iskola és az óvoda vezetője, polgármester	2015.12.31.	Statisztikai adatok.	Központi és önkormányzati források. Az önkéntes részvétel hiánya akadály lehet.	Központi és önkormányzati forrás. (A folyamatos oktatás fenntartása).
2	Összefogással a gyermekeinkért	Kevés nyári (szünidei) program, kifogásolható állapotú játszótérek.	Több szünidei program szervezése. Játszótérek felújítása.	Településfejlesztési koncepció, Költségvetési koncepció, Településrendezési terv, Településfejlesztési stratégia, helyi rendelet.	Ifjúsági koncepció, játszótérek fejlesztése.	Polgármester, Civil szervezetek	2015.12.31.	Felmérés.	Önkormányzati források. Pályázatok.	Programok hosszú távú fenntartása. Forrásokból a játszótérek felújítás utáni karbantartása, állagmegóvás.

3	Széleskörű jelzőrendszer	Jelzőrendszeri adatok hiánya (konferenciák, szakmaközi megbeszélések eredményei).	Jelzőrendszeri konferenciák és szakmaközi megbeszélések anyagai és jegyzőkönyvei álljanak az önkormányzat rendelkezésére.	Családsegítő Szolgálat társulási megállapodása.	Adatok bekérése, jelzőrendszeri találkozók kezdeményezése, negyed-, vagy féléves beszámoló (nem éves).	Családsegítő Szolgálat vezetője, polgármester	2014.12.31.	Jelzőrendszeri meghívók, jegyzőkönyvek, beszámolók.	Humán erőforrás a családsegítő részéről.	Szakmaközi informális kommunikáció kialakítása, fenntartása.
III. A nők esélyegyenlősége										
1	Tanulj, ismerd meg a lehetőségeidet!	Tartós munkanélküliség, alacsonyabb foglalkoztatás a nők körében.	A tartós munkanélküliség csökkentése, magasabb foglalkoztatás.	A Munkaügyi Kp-al kötött megállapodás. Gazdasági program. Helyi rendelet.	Foglalkoztatási pályázatok figyelése. Részmunkaidős foglalkoztatás.	A Munkaügyi Központ vezetője, polgármester, civil szervezetek.	2018.12.31.	Munkaügyi statisztikai adatok.	Központi forrás. Akadály lehet az önkéntesség hiánya.	Központi költségvetés.
2	Hasznos szabadidő	Nyári gyermekfelügyelet hiánya, kevés szabadidős program.	A nyári gyermekfelügyelet biztosítása, több szabadidős program szervezése.	Családsegítő szolgálat társulási megállapodása.	Családi napközi, programok szervezése a civil szervezetek és a családsegítő szolgálat bevonásával.	Családsegítő Szolgálat vezetője, polgármester, Civil szervezetek	2014.12.31.	Programok száma. Családi napközi megvalósulása.	Humán erőforrások. Központi és önkormányzati források. Pályázat.	Folyamatos programok és igényfelmérések.

3	Bölcsőde létesítése	Bölcsőde hiánya, maximális óvodai létszám.	Bölcsőde létesítésével és az óvoda bővítésével növelhető a gondozásba vett gyermekek száma.	Településfejlesztési koncepció, Költségvetési koncepció, Vagyongazdálkodási terv, Gazdasági program, helyi rendeletek.	Bölcsőde létesítés, óvodabővítés .	Polgármester	2018.12.31.	Az építési projekt megvalósulása.	Központi és önkormányzati forrás. Pályázat.	Építés, fenntartás, állagmegóvás .

IV. Az idősek esélyegyenlősége

1	Új intézmény	Nappali ellátás hiánya, tájékoztatás hiánya.	Nappali ellátás biztosítása.	Településfejlesztési stratégia, Költségvetési koncepció, Településrendezési terv, Településfejlesztési koncepció. A Családsegítő Szolgálat megállapodása. Helyi rendeletek.	Rövidtávon: Tájékoztatás, felmérés. Hosszútávon: Nappali ellátást nyújtó szociális intézmény létrehozása. Tájékoztatás, felmérés (pl. középiskolások, közmunkások bevonásával) .	Szociális bizottság elnöke, Polgármester , Családsegítő szolgálat vezetője.	2018.12.31.	Felmérés, tájékoztatás.	Központi költségvetés, Önkormányzati forrás. Pályázat.	Rövidtávon: Aktuális tájékoztatás. Hosszútávon: az intézmény fenntartása.
2	Nem vagy egyedül!	Magas az egyedülállók száma (elmagányosodás).	Az elmagányosodás megakadályozása.	Helyi szociális rendelet.	Több program szervezése, tájékoztatás a	Szociális bizottság elnöke, Polgármester , Háziorvos,	2014.12.31.	Statisztikai felmérések, kérdőívek.	Humán erőforrást igényel a felelősök részéről.	Folyamatos programok, igényfelmérések.

					programokról.	Civil szervezetek, Egyházak, Nyugdíjas Klub vezetője, Iskola Ig.				
3	Ősziórsza	Rossz egészségügyi állapot.	Az általános egészségügyi állapot javítása.	Háziorvos megbízási szerződése. Helyi rendelet.	Szűrővizsgálatok, házi segítségnyújtások számának növelése.	Háziorvos, Civil szervezetek, Egyházak.	2015.12.31.	Egészségügyi felmérések, kérdőívek.	Humán erőforrások. Központi és önkormányzati források.	Folyamatos kontroll. Szűrővizsgálatok éves szervezése.
V. A fogyatékkal élők esélyegyenlősége										
1	Nincs akadály!	Nincs minden intézmény akadálymentesítve (pl. óvoda).	Akadálymentesített intézmények és munkahelyek.	Településfejlesztési koncepció, Költségvetési koncepció, helyi rendeletek.	Az intézmények és munkahelyek akadálymentesítése.	Polgármester	2018.12.31.	A projekt megvalósulása.	Önkormányzati forrás, pályázat.	Kivitelezés, karbantartás, ellenőrzés.
2	Szűrővizsgálatok	Szűrővizsgálatok hiánya.	A fogyatékkal élők széles körben tájékozódjanak a szűrővizsgálatokról és vegyenek részt is rajtuk.	Családsegítő szolgálat társulási megállapodása, háziorvos megbízási szerződése.	Felmérés, szűrővizsgálatok szervezése és tájékoztatás.	Családsegítő Szolgálat vezetője, háziorvos.	2016.12.31.	Statisztikai adatok.	Humán erőforrás. Önkormányzati forrás. Pályázat.	Évente ismétlődő szűrővizsgálatok. Igényfelmérés, ellenőrzés.
3	Személyre szabott programok	Személyre szabott foglalkoztatás	Mindenkinek lehetősége legyen a	Családsegítő szolgálat társulási	Felmérés, tájékoztatás. Programszer	Családsegítő Szolgálat vezetője,	2015.12.31.	Felmérés.	Humán erőforrás.	Folyamatos programok, igényfelmérés

		sok hiánya, megfelelő szabadidős programok hiánya.	képességének, az egészségi állapotának megfelelő foglalkozáson, programon részt venni.	megállapodása.	vezés.	polgármester, Civil szervezetek, Iskola Ig.					s.

3. Megvalósítás

A megvalósítás előkészítése

Önkormányzatunk a HEP kidolgozását és megvalósítását, értékelését, ellenőrzését és az ennek során nyert információk visszacsatolását, valamint a programba történő beépítésének garantálását a program megvalósításában érintett partnerek együttműködése révén biztosítja.

Önkormányzatunk az általa fenntartott intézmények vezetői számára feladatul adja és ellenőrzi, a településen működő nem önkormányzati fenntartású intézmények vezetőit pedig partneri viszony során kéri, hogy a Helyi Esélyegyenlőségi Programot valósítsák meg, illetve támogassák.

Önkormányzatunk azt is kéri intézményeitől és partnereitől, hogy vizsgálják meg, és a program elfogadását követően biztosítsák, hogy az intézményük működését érintő, és az esélyegyenlőség szempontjából fontos egyéb közszolgáltatásokat meghatározó stratégiai dokumentumokba és iránymutatásokba épüljenek be és érvényesüljenek az egyenlő bánásmódra és esélyegyenlőségre vonatkozó azon kötelezettségek, melyek az önkormányzat Helyi Esélyegyenlőségi Programjában részletes leírásra kerültek.

Önkormányzatunk elvárja, hogy intézményei a Helyi Esélyegyenlőségi Program Intézkedési Tervében szereplő vállalásokról, az őket érintő konkrét feladatokról intézményi szintű akcióterveket és évente cselekvési ütemterveket készítsenek.

Önkormányzatunk a HEP kidolgozására és megvalósítására, továbbá értékelésére, ellenőrzésére és az ennek során nyert információk visszacsatolására, valamint a programba történő beépítésének garantálására Helyi Esélyegyenlőségi Programért Felelős Fórumot hoz létre és működtet.

A fentiekkel kívánjuk biztosítani, hogy az HEP IT-ben vállalt feladatok településünkön maradéktalanul megvalósuljanak.

A megvalósítás folyamata

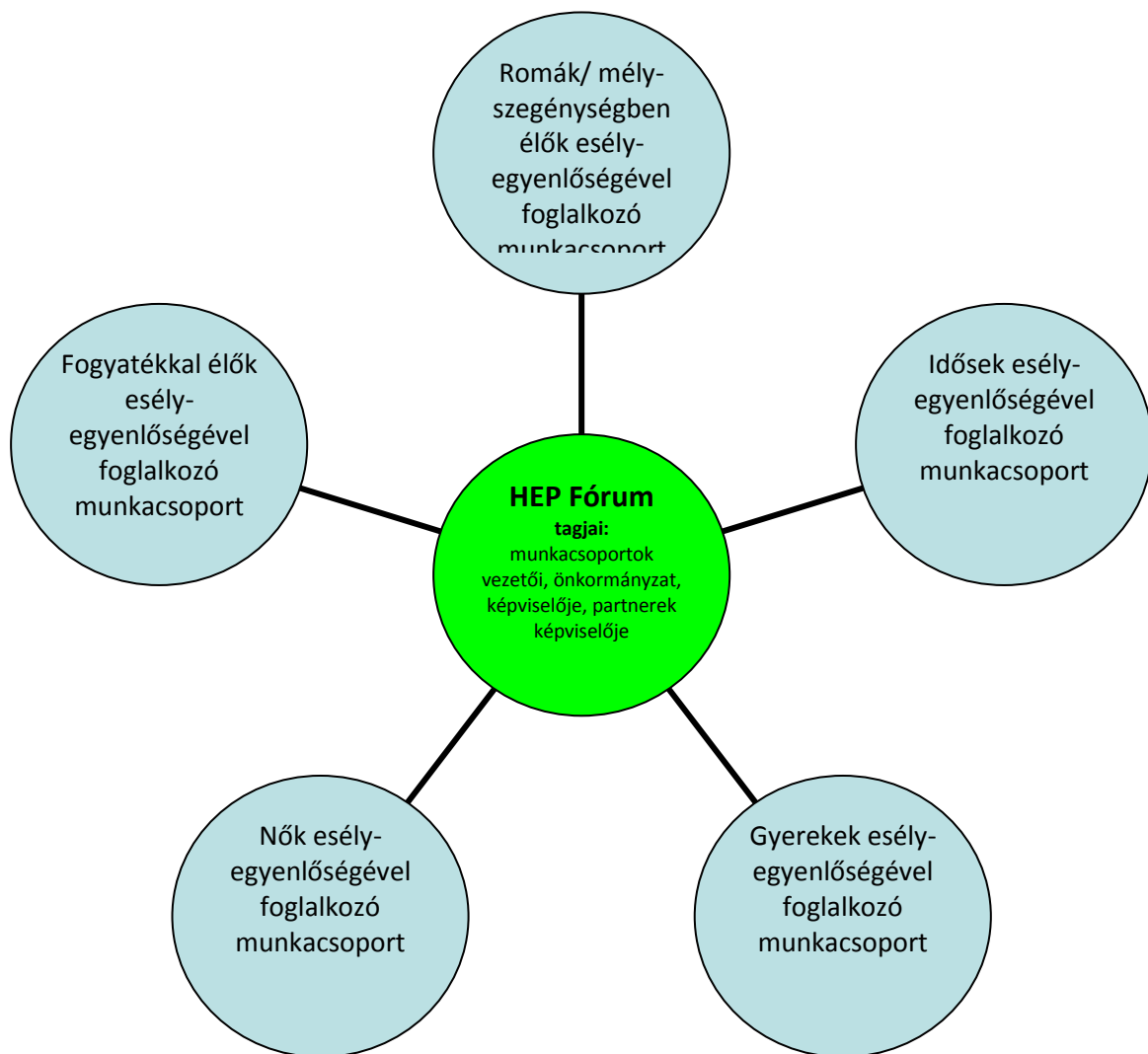
A Helyi Esélyegyenlőségi Programban foglaltak végrehajtásának ellenőrzése érdekében HEP Fórumot hozunk létre.

A HEP Fórum feladatai:

- az HEP IT megvalósulásának figyelemmel kísérése, a kötelezettségek teljesítésének nyomon követése, dokumentálása, és mindezekről a település képviselő-testületének rendszeres tájékoztatása,
- annak figyelemmel kísérése, hogy a megelőző időszakban végrehajtott intézkedések elősegítették-e a kitűzött célok megvalósulását, és az ezen tapasztalatok alapján esetleges új beavatkozások meghatározása
- a HEP IT-ben lefektetett célok megvalósulásához szükséges beavatkozások évenkénti felülvizsgálata, a HEP IT aktualizálása,

- az esetleges változások beépítése a HEP IT-be, a módosított HEP IT előkészítése képviselő-testületi döntésre
- az esélyegyenlőséggel összefüggő problémák megvitatása
- a HEP IT és az elért eredmények nyilvánosság elé tárása, kommunikálása

Az esélyegyenlőség fókuszban lévő célcsoportjaihoz és/vagy kiemelt problématerületekre a terület aktorainak részvételével tematikus munkacsoportokat alakítunk az adott területen kitűzött célok megvalósítása érdekében. A munkacsoportok vezetői egyben tagjai az Esélyegyenlőségi Fórumnak is, a munkacsoportok rendszeresen (minimum évente) beszámolnak munkájukról az Esélyegyenlőségi Fórum számára. A munkacsoportok éves munkatervvel rendelkeznek.



A HEP Fórum működése:

A Fórum legalább évente, de szükség esetén ennél gyakrabban ülésezik.

A Fórum működését megfelelően dokumentálja, üléseiről jegyzőkönyv készül.

A Fórum javaslatot tesz az HEP IT megvalósulásáról készített beszámoló elfogadására, vagy átdolgoztatására, valamint szükség szerinti módosítására.

A HEP Fórum egy-egy beavatkozási terület végrehajtására felelőst jelölhet ki tagjai közül, illetve újabb munkacsoportokat hozhat létre.

Monitoring és visszacsatolás

A Helyi Esélyegyenlőségi Program megvalósulását, végrehajtását a HEP Fórum ellenőrzi, és javaslatot készít a HEP szükség szerinti aktualizálására az egyes beavatkozási területek felelőseinek, illetve a létrehozott munkacsoportok beszámolóinak alapján.

Nyilvánosság

A program elfogadását megelőzően, a véleménynyilvánítás lehetőségének biztosítása érdekében nyilvános fórumot hívunk össze.

A véleményformálás lehetőségét biztosítja az Helyi Esélyegyenlőségi Program nyilvánosságra hozatala is, valamint a megvalósítás folyamatát koordináló HEP Fórum első ülésének mihamarabbi összehívása.

A nyilvánosság folyamatos biztosítására legalább évente tájékoztatjuk a program megvalósításában elért eredményekről, a monitoring eredményeiről a település döntéshozóit, tisztségviselőit, az intézményeket és az együttműködő szakmai és társadalmi partnerek képviselőit.

A HEP Fórum által végzett éves monitoring vizsgálatok eredményeit nyilvánosságra hozzuk a személyes adatok védelmének biztosítása mellett. A nyilvánosság biztosítására az önkormányzat honlapja, a helyi média áll rendelkezésre. Az eredményekre felhívjuk a figyelmet az önkormányzat és intézményeinek különböző rendezvényein, beépítjük kiadványainkba, a tolerancia, a befogadás, a hátrányos helyzetűek támogatásának fontosságát igyekszünk megértetni a lakossággal, a támogató szakmai és társadalmi környezet kialakítása érdekében.

Kötelezettségek és felelősség

Az esélyegyenlőséggel összefüggő feladatokért az alábbi személyek/csoportok felelősek:

A Helyi Esélyegyenlőségi Program végrehajtásáért az önkormányzat részéről a polgármester felel.:

- Az ő feladata és felelőssége a HEP Fórum létrejöttének szervezése, működésének sokoldalú támogatása, az önkormányzat és a HEP Fórum közötti kapcsolat biztosítása.
- Folyamatosan együttműködik a HEP Fórum vezetőjével.
- Felelősségi körébe tartozó, az alábbiakban felsorolt tevékenységeit a HEP Fórum vagy annak valamely munkacsoportjának bevonásával és támogatásával végzi. Így
 - o Felel azért, hogy a település minden lakója és az érintett szakmai és társadalmi partnerek számára elérhető legyen a Helyi Esélyegyenlőségi Program.
 - o Figyelemmel kíséri azt, hogy az önkormányzat döntéshozói, tisztségviselői és intézményeinek dolgozói megismerik és követik a HEP-ben foglaltakat.

- Támogatnia kell, hogy az önkormányzat, illetve intézményeinek vezetői minden ponton megkapják a szükséges felkészítést és segítséget a HEP végrehajtásához.
- Kötelessége az egyenlő bánásmód elvét sértő esetekben meg tennie a szükséges lépéseket, vizsgálatot kezdeményezni, és a jogsértés következményeinek elhárításáról intézkedni

A HEP Fórum vezetőjének feladata és felelőssége:

- a HEP IT megvalósításának koordinálása (a HEP IT-ben érintett felek tevékenységének összehangolása, instruálása),
- a HEP IT végrehajtásának nyomon követése,
- az esélyegyenlőség sérülésére vonatkozó esetleges panaszok kivizsgálása az önkormányzat felelőssével közösen
- a HEP Fórum összehívása és működtetése.

A település vezetése, az önkormányzat tisztségviselői és a települési intézmények vezetői

- felelősek azért, hogy ismerjék az egyenlő bánásmódra és esélyegyenlőségre vonatkozó jogi előírásokat, biztosítsák a diszkriminációmentes intézményi szolgáltatásokat, a befogadó és toleráns légkört, és megragadjanak minden alkalmat, hogy az esélyegyenlőséggel kapcsolatos ismereteiket bővítő képzésen, egyéb programon részt vegyenek.
- Felelősségük továbbá, hogy ismerjék a HEP IT-ben foglaltakat és közreműködjenek annak megvalósításában.
- Az esélyegyenlőség sérülése esetén hivatalosan jelezzék azt a HEP IT kijelölt irányítóinak.
- Az önkormányzati intézmények vezetői intézményi akciótervben gondoskodjanak az Esélyegyenlőségi Programban foglaltaknak az intézményükben történő maradéktalan érvényesüléséről.

Minden, az önkormányzattal és annak intézményeivel szerződéses viszonyban álló, számukra szolgáltatást nyújtó fél felelőssége, hogy megismerje a HEP IT-t, magára nézve kötelezőként kövesse azt, és megfeleljen az elvárásainak, amelyre vonatkozó passzust a jövőben bele kell foglalni a szerződésbe. Szükséges továbbá, hogy a jogszabály által előírt feladat-megosztás, együttműködési kötelezettség alapján a települési önkormányzattal kapcsolatban álló szereplők ismerjék a HEP-ot, annak megvalósításában aktív szerepet vállaljanak. (Ld. pl. a köznevelési intézmények fenntartása és működtetése.)

Érvényesülés, módosítás

Amennyiben a kétévente előírt – de ennél gyakrabban, pl. évente is elvégezhető - felülvizsgálat során kiderül, hogy a HEP IT-ben vállalt célokat nem sikerül teljesíteni, a HEP Fórum 30 napon belül jelentést kér a beavatkozási terület felelősétől, amelyben bemutatja az indikátorok teljesülése elmaradásának okait, és a beavatkozási tevékenységek korrekciójára, kiegészítésére vonatkozó intézkedési tervjavaslatát annak érdekében, hogy a célok teljesíthetők legyenek. A HEP Fórum a beszámolót a benyújtástól számított 30 napon belül megtárgyalja és javaslatot tesz az önkormányzat képviselőtestületének a szükséges intézkedésekre.

A program szándékos mulasztásból fakadó nem teljesülése esetén az HEP IT végrehajtásáért felelős személy intézkedik a felelős(ök) meghatározásáról, és – szükség esetén – felelősségre vonásáról.

Az egyenlő bánásmód elvét sértő esetekben az HEP IT végrehajtásáért felelős személy megteszi a szükséges lépéseket, vizsgálatot kezdeményez, és intézkedik a jogsértés következményeinek elhárításáról.

Az HEP IT-t mindenképp módosítani szükséges, ha megállapításaiban lényeges változás következik be, illetve amennyiben a tervezett beavatkozások nem elegendő módon járulnak hozzá a kitűzött célok megvalósításához.

4. Elfogadás módja és dátuma

I. Tahitótfalu Község Helyi Esélyegyenlőségi Programjának szakmai és társadalmi vitája megtörtént. Az itt született észrevételeket a megvitatást követően a HEP Intézkedési Tervébe beépítettük.

III. Ezt követően Tahitótfalu Község képviselő-testülete a Helyi Esélyegyenlőségi Programot (melynek része az Intézkedési Terv) megvitatta és számú határozatával elfogadta.

Mellékletek:

Dátum

Aláírás

Tahitótfalu Község Önkormányzata Helyi Esélyegyenlőségi Programjának partnerei ismerik a Helyi Esélyegyenlőségi Programot és annak megvalósításában tevékenyen részt kívánnak venni.

Dátum

Partner aláírás

Dátum

Partner aláírás

Dátum

Partner aláírás

HEP elkészítési jegyzék¹

NÉV ²	HEP részei ³										Aláírás ⁴
Dr. Sajtos Sándor polgármester	1	2	3	4	5	6	7	8	9	10	
Tóth János jegyző	R É T E	R É T E	R É T E	R É T E	R É T E	R É T E	R É T E	R É T E	R É T E	R É T E	
Újlaki Anikó jogi előadó	R É T E	R É T E	R É T E	R É T E	R É T E	R É T E	R É T E	R É T E	R É T E	R É T E	
Bor Ildikó igazgatási előadó	R É T E	R É T E	R É T E	R É T E	R É T E	R É T E	R É T E	R É T E	R É T E	R É T E	
Csiki Zoltánné pénzügyi előadó	R É T E	R É T E	R É T E	R É T E	R É T E	R É T E	R É T E	R É T E	R É T E	R É T E	
Szimándl Ádám családgondozó	R É T E	R É T E	R É T E	R É T E	R É T E	R É T E	R É T E	R É T E	R É T E	R É T E	
Herdics Antal rendőr f. hadnagy	R É T E	R É T E	R É T E	R É T E	R É T E	R É T E	R É T E	R É T E	R É T E	R É T E	
Kisné Balázs Enikő Iskola Igazgató	R É T E	R É T E	R É T E	R É T E	R É T E	R É T E	R É T E	R É T E	R É T E	R É T E	
Losánszki Erzsébet Nyugdíjas Klub	R É T E	R É T E	R É T E	R É T E	R É T E	R É T E	R É T E	R É T E	R É T E	R É T E	
dr. Marton Krisztina TETA	R É T E	R É T E	R É T E	R É T E	R É T E	R É T E	R É T E	R É T E	R É T E	R É T E	

¹ Ez a jegyzék – mint a HEP melléklete – szakmailag is bizonyítja, hogy a HEP széleskörű egyetértésen és közös munkán alapul, és nem kizárólagosan egy „partneri aláírással” igazolt dokumentum

² A jegyzék soronként jelöli a HEP elkészítési folyamatban résztvevő személyeket, intézményeket, partnereket.

³ A jegyzék oszlopaiba kerülnek a HEP egyes tartalmi részei, ahol az adott betű karikázásával jelezni lehet, hogy az adott személy, intézmény, partner az elkészítésben részt vett, észrevételezett, támogatta, ellenezte.

R= részt vett, É= észrevételezte, T=támogatta, E= ellenezte.

⁴ Az adott partner aláírásával hitelesíti a sorban jelölt részvételét a HEP elkészítési folyamatban.